

ΠΡΟΔΙΑΓΡΑΦΗ ΕΝΟΠΛΩΝ ΔΥΝΑΜΕΩΝ

ΠΕΔ-Α-00144

ΕΚΔΟΣΗ 1η

ΥΠΟΔΗΜΑΤΑ ΕΞΟΔΟΥ (ΣΚΑΡΠΙΝΙΑ) ΛΕΥΚΑ - ΜΑΥΡΑ

ΔΕΚΕΜΒΡΙΟΣ 2015

ΕΛΛΗΝΙΚΗ ΔΗΜΟΚΡΑΤΙΑ
ΥΠΟΥΡΓΕΙΟ ΕΘΝΙΚΗΣ ΑΜΥΝΑΣ

ΑΔΙΑΒΑΘΜΗΤΟ –
ΑΝΑΡΤΗΤΕΟ ΣΤΟ ΔΙΑΔΙΚΤΥΟ

ΠΙΝΑΚΑΣ ΠΕΡΙΕΧΟΜΕΝΩΝ

1. ΠΕΔΙΟ ΕΦΑΡΜΟΓΗΣ.....	4
2. ΣΧΕΤΙΚΑ ΕΓΓΡΑΦΑ	4
2.1 ΝΟΜΟΘΕΣΙΑ	4
2.2 ΠΡΟΤΥΠΑ	4
2.3 ΠΡΟΔΙΑΓΡΑΦΕΣ	5
3. ΤΑΞΙΝΟΜΗΣΗ	5
4. ΤΕΧΝΙΚΑ ΚΑΙ ΚΑΤΑΣΚΕΥΑΣΤΙΚΑ ΧΑΡΑΚΤΗΡΙΣΤΙΚΑ.....	6
4.1 ΠΕΡΙΓΡΑΦΗ.....	6
4.1.1 Άνω Μέρος Υποδήματος (Φόντι).....	9
4.1.2 Φόδρα	10
4.1.3 Εσωτερική Σόλα ή Πάτος.....	10
4.1.4 Πατάκι	10
4.1.5 Εξωτερική Σόλα	10
4.1.5.1 Δερμάτινη (Τύπος 1).....	10
4.1.5.2 Ελαστική (Τύπος2).....	10
4.1.5.3 Τακούνι	10
4.2 ΤΕΧΝΙΚΕΣ ΑΠΑΙΤΗΣΕΙΣ.....	10
4.2.1 Φόντι	10
4.2.2 Φόδρα από Ύφασμα.....	11
4.2.3 Φόδρα από Δέρμα	11
4.2.4 Εσωτερική Σόλα	12
4.2.5 Πατάκι	12
4.2.6 Εξωτερική Σόλα	12
4.2.6.1 Εξωτερική Σόλα από Σολόδερμα (τύπος 1).....	12
4.2.6.2 Εξωτερική Σόλα από Συνθετικό Υλικό (τύπος 2)	12
4.2.7 Ολόκληρο το Υπόδημα	13
4.2.8 Φτερνίτης	13
4.2.9 Κορδόνια	13
4.2.10 Χρώματα	13
4.2.11 Φινιριστικές Ουσίες	13
4.3 ΜΑΚΡΟΣΚΟΠΙΚΕΣ ΑΠΑΙΤΗΣΕΙΣ ΚΑΙ ΔΙΑΣΤΑΣΕΙΣ.....	13
4.3.1 Μακροσκοπικά Ελαττώματα	13
4.3.2 Διαστάσεις.....	14
4.3.2.1 Απόσταση Μεταξύ των Ψιδιάσεων	14
4.3.2.2 Απόσταση από Ύψος Φτέρνας έως Τέλος Ψιδιάσης	15
4.3.2.3 Ύψος Φτέρνας	15
4.4 ΛΟΙΠΕΣ ΚΑΤΑΣΚΕΥΑΣΤΙΚΕΣ ΑΠΑΙΤΗΣΕΙΣ	15
4.4.1 Απαιτήσεις Νομοθεσίας	15
5. ΑΠΑΙΤΗΣΕΙΣ ΣΥΣΚΕΥΑΣΙΑΣ	16
5.1.1 Τρόπος συσκευασίας.....	16
5.1.2 Απαιτήσεις κατασκευής χαρτοκιβωτίων.....	16
5.1.3 Σήμανση υλικού	16
5.1.4 Σήμανση συσκευασίας.....	17
6. ΑΠΑΙΤΗΣΕΙΣ ΣΥΜΜΟΡΦΩΣΗΣ ΥΛΙΚΟΥ	17
6.1 ΕΠΙΘΕΩΡΗΣΕΙΣ / ΔΟΚΙΜΕΣ	17
6.1.1 Δείγματα προπαραγωγής (βιομηχανικά πρότυπα).....	17
6.1.2 Δειγματοληψία.....	18
6.1.2.1 Για Μακροσκοπικό Έλεγχο	18
6.1.2.2 Για Εργαστηριακό έλεγχο.....	18
6.1.2.3 Έλεγχος Ουσιών που εμπίπτουν σε περιορισμούς ή απαγορεύσεις της ισχύουσας νομοθεσίας.....	19

6.1.2.4	Για Έλεγχο χαρτοκιβωτίων συσκευασίας (μακροσκοπικό-εργαστηριακό)	19
6.1.3	Έλεγχοι Ποιότητας Υλικού	20
6.1.3.1	Μακροσκοπικός έλεγχος	20
6.1.3.2	Εργαστηριακός έλεγχος	20
6.1.3.3	Παραλαβή – Απόρριψη υλικού	20
7.	ΛΟΙΠΕΣ ΑΠΑΙΤΗΣΕΙΣ	21
7.1	ΕΠΙΣΗΜΟΠΟΙΗΜΕΝΑ ΔΕΙΓΜΑΤΑ ΥΠΗΡΕΣΙΑΣ	21
7.2	ΜΕΡΙΔΕΣ	22
7.3	ΣΥΝΟΔΕΥΤΙΚΑ ΕΓΓΡΑΦΑ – ΠΙΣΤΟΠΟΙΗΤΙΚΑ	22
8.	ΠΕΡΙΕΧΟΜΕΝΟ ΠΡΟΣΦΟΡΑΣ	22
8.1	ΦΥΛΛΟ ΣΥΜΜΟΡΦΩΣΗΣ	22
8.2	ΣΥΜΜΟΡΦΩΣΗ ΜΕ ΤΙΣ ΑΠΑΙΤΗΣΕΙΣ ΤΟΥ ΚΑΝΟΝΙΣΜΟΥ REACH	22
8.3	ΔΕΙΓΜΑΤΑ ΠΡΟΜΗΘΕΥΤΩΝ ΓΙΑ ΑΞΙΟΛΟΓΗΣΗ	23
9.	ΣΗΜΕΙΩΣΕΙΣ/ΟΡΙΣΜΟΙ-ΣΥΝΤΜΗΣΕΙΣ-ΣΥΜΒΟΛΑ	23
10.	ΠΡΟΤΑΣΕΙΣ ΒΕΛΤΙΩΣΗΣ ΤΕΧΝΙΚΗΣ ΠΡΟΔΙΑΓΡΑΦΗΣ	24
	ΠΑΡΑΡΤΗΜΑ "Α"	A-1
	ΠΑΡΑΡΤΗΜΑ "Β"	B-1
	ΠΑΡΑΡΤΗΜΑ "Γ"	Γ-1
	ΠΑΡΑΡΤΗΜΑ "Δ"	Δ-1
	ΠΑΡΑΡΤΗΜΑ "Ε"	E-1

1. ΠΕΔΙΟ ΕΦΑΡΜΟΓΗΣ

Η παρούσα Προδιαγραφή Ενόπλων Δυνάμεων (ΠΕΔ) καλύπτει τις απαιτήσεις προμήθειας υποδημάτων εξόδου λευκών ή μαύρων.

2. ΣΧΕΤΙΚΑ ΕΓΓΡΑΦΑ

2.1 ΝΟΜΟΘΕΣΙΑ

α. Κανονισμός (ΕΚ) αριθ. 1907/2006 του Ευρωπαϊκού Κοινοβουλίου και του Συμβουλίου της 18ης Δεκεμβρίου 2006, για την καταχώριση, την αξιολόγηση, την αδειοδότηση και τους περιορισμούς των χημικών προϊόντων (Reach) και για την ίδρυση του Ευρωπαϊκού Οργανισμού Χημικών Προϊόντων καθώς και για την τροποποίηση της οδηγίας 1999/45/ΕΚ και για κατάργηση του κανονισμού (ΕΟΚ) αριθ. 793/93 του συμβουλίου και του κανονισμού (ΕΚ) αριθ. 1488/94 της Επιτροπής καθώς και της οδηγίας 76/769/ΕΟΚ του Συμβουλίου και των οδηγιών της Επιτροπής 91/155/ΕΟΚ, 93/67/ΕΟΚ, 93/105/ΕΚ και 2000/21/ΕΚ, όπως τροποποιήθηκε και ισχύει.

β. Κανονισμός (ΕΚ) αριθ. 552/2009 της Επιτροπής της 22ας Ιουνίου 2009 για την τροποποίηση του παραρτήματος XVII του Κανονισμού (ΕΚ) αριθ. 1907/2006 του Ευρωπαϊκού Κοινοβουλίου και του Συμβουλίου για την καταχώριση, την αδειοδότηση και τους περιορισμούς των χημικών προϊόντων (REACH), όπως τροποποιήθηκε και ισχύει.

γ. Κανονισμός (ΕΚ) αριθ. 2195/2002 του Ευρωπαϊκού Κοινοβουλίου και του Συμβουλίου της 5ης Νοεμβρίου 2002 περί του κοινού λεξιλογίου για τις δημόσιες συμβάσεις (CPV), όπως τροποποιήθηκε και ισχύει.

2.2 ΠΡΟΤΥΠΑ

1	ISO 3377-2:2002 (IULTCS/ IPU 8) Leather- Physical and mechanical tests - Determination of tear Load – Part 2: Double edge tear
2	ISO 5402 (IULTCS /IUP 20) 2002: Leather–Physical and Mechanical Tests – Determination of flex resistance by flexometer method
3	BS EN ISO 20344: 2004: incorporating corrigendum No1 και amendment A1:2007 Personal Protective equipment – Test methods for foot wear
4	ΕΛΟΤ EN 344 :1993 : Απαιτήσεις και μέθοδοι δοκιμής για ασφάλεια και προστασία υποδημάτων εργασίας για επαγγελματική χρήση
5	ISO 4045/IUC 11 2008: Leather – Chemical Tests – Determination of pH
6	EN ISO 17234-1:2010: Leather – Chemical tests for the determination of certain azo colorants in dyed leathers – Part 1: Determination of certain aromatic amines derived from azo colorants
7	EN ISO 17234-2:2011: Leather – Chemical tests for the determination of certain azo colorants in dyed leathers – Part 2: Determination of 4-aminoazobenzene
8	ISO 3801:1977 Textiles - Woven fabrics – Determination of mass per unit length και mass per unit area
9	ISO 2589 (IULTCS /IUP4) 2002: Leather – Physical and Mechanical Tests – Determination of Thickness
10	ISO 3378 (IULTCS/IUP 12) 2002: Leather–Physical and Mechanical Tests – Determination of resistance to grain cracking and grain crack index
11	ISO 4649 2002: Rubber, vulcanized or thermoplastic-Determination of abrasion resistance using a rotating cylindrical drum device Method A (non rotating test piece – relative volume loss)
12	ISO 2417 (IULTCS /IUP 7) 2002: Leather–Physical and Mechanical Tests –

	Determination of the static absorption of water
13	SATRA PM 92: Flexing for footwear
14	DIN 53505 2000: Shore A και Shore D Hardness testing of rubber
15	BS 5131 1991: Methods of test For footwear and footwear materials
16	EN 14362-1: 2012 : Textiles – Methods for determination of certain aromatic amines derived from azo colorants – Part 1: Detection of the use of certain azo colorants accessible with and without extracting the fibres
17	EN 14362-3: 2012 : Textiles – Methods for determination of certain aromatic amines derived from azo colorants – Part 3: Detection of the use of certain azo colorants, which may release 4-aminoazobenzene
18	ISO 536:1995 Paper and board: Determination of grammage
19	ISO 2759:2001 Board: Determination of bursting strength

2.3 ΠΡΟΔΙΑΓΡΑΦΕΣ

α. Η ΤΠ 00235/ 25-10-2012 / Ε5.1 (ΔΑΥ/Γ6/4) με τίτλο «ΥΠΟΔΗΜΑΤΑ ΕΞΟΔΟΥ ΛΕΥΚΑ» η οποία καταργείται.

β. Η ΤΠ 02395/ 25-10-2012 / Ε3.1 (ΔΑΥ/Γ6/4) με τίτλο «ΥΠΟΔΗΜΑΤΑ ΕΞΟΔΟΥ ΜΑΥΡΑ» η οποία καταργείται.

Τα σχετικά έγγραφα στην έκδοση που αναφέρονται, αποτελούν μέρος της παρούσας προδιαγραφής. Για τα έγγραφα, για τα οποία δεν αναφέρεται έτος έκδοσης εφαρμόζεται η τελευταία έκδοση, συμπεριλαμβανομένων των τροποποιήσεων. Σε περίπτωση αντίφασης της παρούσας προδιαγραφής με μνημονευόμενα πρότυπα, κατισχύει η προδιαγραφή, υπό την προϋπόθεση ικανοποίησης της ισχύουσας νομοθεσίας της Ελληνικής Δημοκρατίας.

3. ΤΑΞΙΝΟΜΗΣΗ

α. Οι προμηθευτές προκειμένου για προμήθειες της ΠΑ να απευθύνονται στο Τμήμα Κωδικοποίησης του 201 ΚΕΦΑ (Τ2/5) (Αρχική Υπηρεσία Κωδικοποίησης Υλικού - ΑΥΚΥ) στα τηλέφωνα 210 5504251 και 210 5504253 ή στο fax 210 5504253 για επιβεβαίωση των Αριθμών Ονομαστικού (NSN) ή επίδοση νέων. Ενδεικτικά παρατίθενται αντίστοιχα στοιχεία παλαιότερης προμήθειας υποδημάτων: Για προμήθειες του Στρατού Ξηράς ή του Πολεμικού Ναυτικού να απευθύνονται στα αντίστοιχα Τμήματα Κωδικοποίησης.

ΛΕΥΚΑ ΥΠΟΔΗΜΑΤΑ

ΥΛΙΚΟ (Νού-μερο)	ΑΡΙΘΜΟΣ ΟΝΟΜΑΣΤΙΚΟΥ (NSN)			
	Α/Α	ΤΥΠΟΣ 1 (ΔΕΡΜΑΤΙΝΗ ΣΟΛΑ)	Α/Α	ΤΥΠΟΣ 2 (ΕΛΑΣΤΙΚΗ ΣΟΛΑ)
39	1.	8430 AA 101 4852	16.	8430 AA 101 4867
40	2.	8430 AA 101 4853	17.	8430 AA 101 4868
41	3.	8430 AA 101 4854	18.	8430 AA 101 4869
42	4.	8430 AA 101 4855	19.	8430 AA 101 4870
43	5.	8430 AA 101 4856	20.	8430 AA 101 4871
44	6.	8430 AA 101 4857	21.	8430 AA 101 4872
45	7.	8430 AA 101 4858	22.	8430 AA 101 4873
46	8.	8430 AA 101 4859	23.	8430 AA 101 4874
47	9.	8430 AA 101 4860	24.	8430 AA 101 4875
48	10.	8430 AA 101 4861	25.	8430 AA 101 4876
49	11.	8430 AA 101 4862	26.	8430 AA 101 4877

50	12.	8430 AA 101 4863	27.	8430 AA 101 4878
51	13.	8430 AA 101 4864	28.	8430 AA 101 4879
52	14.	8430 AA 101 4865	29.	8430 AA 101 4880
53	15.	8430 AA 101 4866	30.	8430 AA 101 4881

ΜΑΥΡΑ ΥΠΟΔΗΜΑΤΑ

<u>ΥΛΙΚΟ (Νού-μερο)</u>	<u>ΑΡΙΘΜΟΣ ΟΝΟΜΑΣΤΙΚΟΥ (NSN)</u>			
	<u>A/A</u>	<u>ΤΥΠΟΣ 1 (ΔΕΡΜΑΤΙΝΗ ΣΟΛΑ)</u>	<u>A/A</u>	<u>ΤΥΠΟΣ 2 (ΕΛΑΣΤΙΚΗ ΣΟΛΑ)</u>
39	1.	8430 AA 101 4822	16.	8430 AA 101 4837
40	2.	8430 AA 101 4823	17.	8430 AA 101 4838
41	3.	8430 AA 101 4824	18.	8430 AA 101 4839
42	4.	8430 AA 101 4825	19.	8430 AA 101 4840
43	5.	8430 AA 101 4826	20.	8430 AA 101 4841
44	6.	8430 AA 101 4827	21.	8430 AA 101 4842
45	7.	8430 AA 101 4828	22.	8430 AA 101 4843
46	8.	8430 AA 101 4829	23.	8430 AA 101 4844
47	9.	8430 AA 101 4830	24.	8430 AA 101 4845
48	10.	8430 AA 101 4831	25.	8430 AA 101 4846
49	11.	8430 AA 101 4832	26.	8430 AA 101 4847
50	12.	8430 AA 101 4833	27.	8430 AA 101 4848
51	13.	8430 AA 101 4834	28.	8430 AA 101 4849
52	14.	8430 AA 101 4835	29.	8430 AA 101 4850
53	15.	8430 AA 101 4836	30.	8430 AA 101 4851

β. Τα υποδήματα που περιγράφονται στην παρούσα, ανήκουν στην κλάση 8430 “Ανδρικά Υποδήματα” κατά NATO AcodP-2/3.

γ. Ο κωδικός CPV για τα υποδήματα της παρούσας με βάση τον κανονισμό (ΕΚ) της §2.1-γ, είναι 18810000-0 “Υποδήματα, εκτός των αθλητικών και των προστατευτικών υποδημάτων”.

4. ΤΕΧΝΙΚΑ ΚΑΙ ΚΑΤΑΣΚΕΥΑΣΤΙΚΑ ΧΑΡΑΚΤΗΡΙΣΤΙΚΑ

4.1 ΠΕΡΙΓΡΑΦΗ

α. Τα υποδήματα είναι τύπου DERBY και καινούργια.

β. Το ψίδι κατασκευάζεται από δέρμα μονοκόμματο χωρίς ποντίνι. Η γλώσσα αποτελεί συνέχεια του ψιδιού και κατασκευάζεται από το ίδιο δέρμα χωρίς ραφή.

γ. Το ψίδι φοδράρεται με ύφασμα, ενώ η γλώσσα και η φτέρνα – καψουλιέρα φοδράρονται με δέρμα (φωτογραφία 5). Στην περιοχή της φτέρνας (λογγέτα) η φόδρα τοποθετείται με την πλευρά του «γουδουρά» προς τα έξω, ενώ το υπόλοιπο φόντι φοδράρεται έτσι ώστε το πρόσωπο της δερμάτινης φόδρας να έρχεται σε επαφή με το πόδι (φωτογραφίες 1 και 2).

δ. Στο καρέ του φοντιού και στην καψουλιέρα, όπως και στο σημείο της ένωσης της φτέρνας με το ψίδι, υπάρχει γύρισμα 5 mm, το οποίο ενισχύεται με φακαρόλα πάχους 4 mm. Η καψουλιέρα έχει τέσσερα ζεύγη τρύπες (φωτογραφίες 2 και 3), με καπούλια **ανοξειδωτα και στα λευκά και στα μαύρα** υποδήματα. Τα καπούλια είναι **εσωτερικά** στα **λευκά** υποδήματα (Φωτογραφία 3), ενώ στα **μαύρα** υποδήματα τα καπούλια είναι **εξωτερικά** βαμμένα στο χρώμα του υποδήματος (φωτογραφία 2). Τα κορδόνια θα είναι στρογγυλά, από συνθετικό υλικό, λευκού ή μαύρου χρώματος κατ’ αντιστοιχία με το φόντι και τα άκρα τους (τελείωμα) θα περιβάλλονται από πλαστικό υλικό.

ε. Στην ένωση των δύο φτερνών κατά μήκος όλης της ραφής (**για τα μαύρα υποδήματα**) η ραφή ενισχύεται με ένα ρεφιλρισμένο κομμάτι, ίδιου δερμα-

τος με το φόντι (Φωτογραφία 9), πλάτους 2-3 cm. Στην ένωση των δύο φτερνών στο άνω μέρος της ραφής (για τα λευκά υποδήματα) η ραφή ενισχύεται με ένα μικρό ρεφιλαρισμένο κομμάτι, ίδιου δέρματος με το φόντι (Φωτογραφία 10). Η ραφή ενισχύεται με πάνινη ταινία (και για τα μαύρα και για τα λευκά). Η βελόνα είναι Νο 90, ενώ για τη ραφή του υπόλοιπου φοντιού Νο 100 και στους δύο τύπους υποδημάτων.

στ. Η ραφή του φοντιού γίνεται με κλωστή συστηνόμενου τίτλου Nm81 και πάσα Νο 141. Η πυκνότητα του γαζιού είναι 4-5 βελονιές/cm. Στη ραφή της σόλας με το φόντι η πυκνότητα του γαζιού θα είναι 1,5 βελονιές/cm.

ζ. Στο ψίδι ανάμεσα στο δέρμα και τη φόδρα τοποθετείται επανερχόμενο σκληρό με πάνινες ίνες (το σκληρό να είναι κομμένο με τις οδηγίες του κατασκευαστή). Επίσης στην περιοχή της φτέρνας ανάμεσα στο δέρμα και τη λογγέτα τοποθετείται το φόρτι (χαρτόπετσο ή θερμοπλαστικό με πάνινες ίνες).

η. Ανάμεσα στη σόλα και στον πάτο στην περιοχή της πόντας μετά το μοντάρισμα του φοντιού δημιουργείται κενό μεταξύ των περιθωρίων του δέρματος και του χαρτόπατου. Αυτό καλύπτεται με φίλερ (κομμάτι φελλού 2-3 mm περίπου) έτσι ώστε να έρθουν όλα στο ίδιο ύψος.

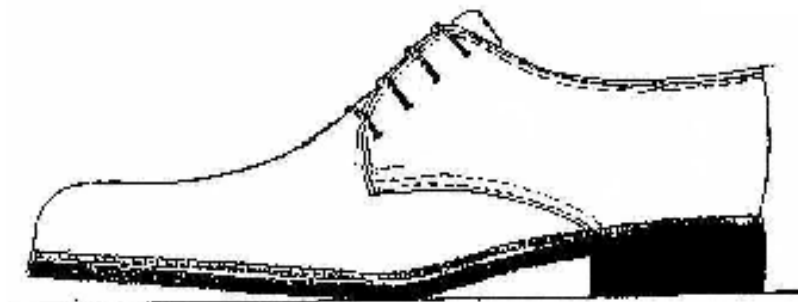
θ. Μετά το μοντάρισμα απαραίτητη προϋπόθεση **το πέρασμα στο φούρνο** για τη διατήρηση της φόρμας του υποδήματος.

ι. Για τα κατασκευαστικά στοιχεία που τυχόν δεν αναφέρονται αναλυτικά στην παρούσα εφαρμόζονται οι κανόνες της τέχνης της υποδηματοποιίας.

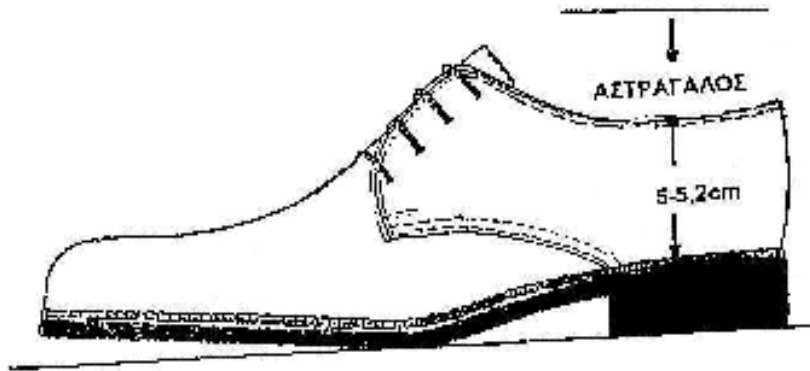
ια. Το φινίρισμα στα υποδήματα θα γίνεται με μαύρο ή λευκό βαφικό κερί αναλόγως του χρώματος του φοντιού χρησιμοποιώντας πάνινη βούρτσα και στη συνέχεια γυαλιστικό κερί (καρναούμπα) στη μάλλινη βούρτσα. Η όλη διαδικασία θα είναι επιμελής, ώστε να μην παρατηρείται μετανάστευση του βαφικού κεριού (να μην ξεβάφει).

ιβ. Το υπόδημα πρέπει να «πατάει» σωστά όπως παρουσιάζεται στο σχέδιο 1

ιγ. Όλες οι απαιτήσεις της ΠΕΔ ισχύουν και για τα δυο είδη υποδημάτων (λευκά και μαύρα) με εξαίρεση τις απαιτήσεις εκείνες όπου γίνεται αναφορά στο είδος του υποδήματος.



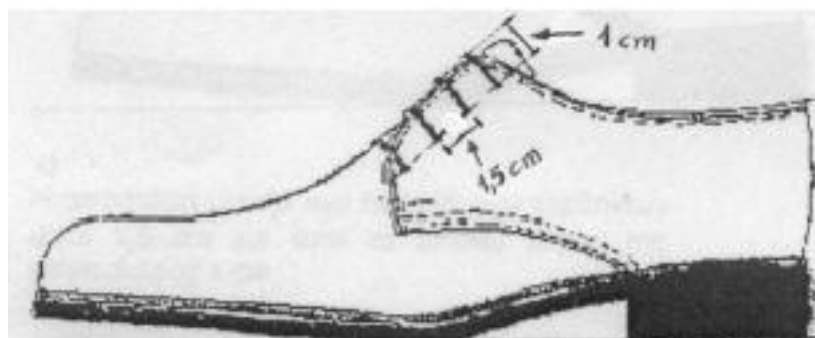
Σχέδιο 1 Συνάρτηση ύψους τακουνιού και μήλων καλαποδιού.
Το υπόδημα πρέπει να πατάει κατά αυτόν τον τρόπο



Σχέδιο 2 Λόγω της παρουσίας του αστραγάλου το καρέ σ' αυτή την περιοχή θα πρέπει να έχει ύψος 5-5,2 cm



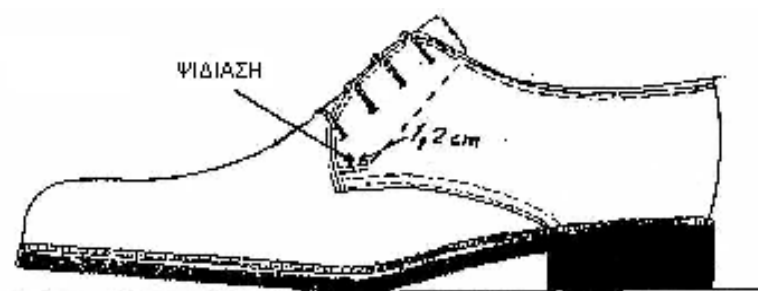
Σχέδιο 3 Απόσταση από το άνω άκρο της φτέρνας (ύψος 5,9 cm) έως το κέντρο του κουντεπιέ (άκρο ψιδίασης) 17-17,5 cm



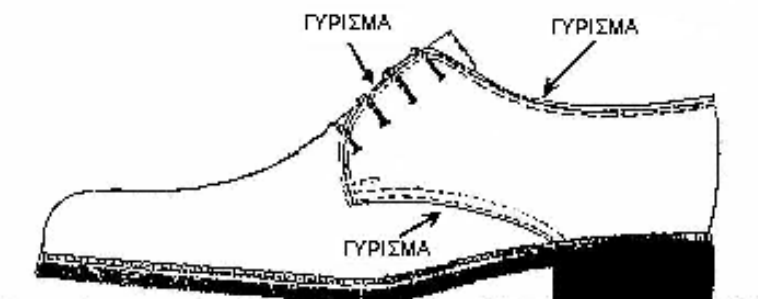
Σχέδιο 4 Απόσταση μεταξύ των τρυπών των κορδονιών 1,5 cm και από το επάνω μέρος της καφουλιέρας 1 cm



Σχέδιο 5 Απόσταση της ψιδιάσης από την κεντρική γραμμή 3,5 – 4,0 cm



Σχέδιο 6 Η ψιδιάση είναι 6 βελονιές (δύο στερεωτικά γαζιά σε απόσταση 1mm το ένα από το άλλο). Το στερέωμα της ψιδιάσης έχει μήκος 1,2 cm και γίνεται πάντα στην αρχή της γλώσσας προκειμένου να αποφεύγεται το σχίσσιμο του δέρματος



Σχέδιο 7 Γύρισμα στο καρέ και την καψουλιέρα. Για την ενίσχυση του γυρίσματος χρησιμοποιείται φακαρόλα 4mm.

Οι αναγραφόμενες διαστάσεις όλων των σχεδίων αναφέρονται στο Νο 41

4.1.1 Άνω Μέρος Υποδήματος (Φόντι)

Το φόντι κατασκευάζεται από επανώδερμα προσώπου ή ελαφρά διορθωμένου προσώπου, από μοσχάρι, χρώματος λευκού ή μαύρου ματ (ο χρωματισμός και η επιφανειακή εμφάνιση θα συγκρίνονται οπτικά με το δείγμα της Υπηρεσίας και θα πρέπει να είναι όμοια με αυτά του δείγματος) αναλόγως του είδους των υποδημάτων της προμήθειας, δέψης χρωμίου, αδιάβροχο. Το δέρμα έχει πάχος 1,3-1,4 mm (§4.1-β και 4.2.1).

4.1.2 Φόδρα

α. Το φόντι στη γλώσσα και στην φτέρνα φοδράρεται με δέρμα προσώπου από κασίκι, χρώματος μπεζ (§4.1-γ και 4.2.3).

β. Το φόντι στο ψίδι φοδράρεται με ύφασμα βαμβακερό τύπου ΚΑΜΠΟΤ. (§4.1-γ και 4.2.2).

4.1.3 Εσωτερική Σόλα ή Πάτος

Κατασκευάζεται από χαρτόπετσο τύπου TEXON-BONTEX. (§4.2.4).

4.1.4 Πατάκι

Το πατάκι καλύπτει την εσωτερική σόλα, τουλάχιστον έως την περιοχή των κάμψεων (φωτογραφία 4) και κατασκευάζεται από δέρμα προσώπου από κασίκι, χρώματος μπεζ, όπως η φόδρα. (βλ. §4.2.5).

4.1.5 Εξωτερική Σόλα

4.1.5.1 Δερμάτινη (Τύπος 1)

Η εξωτερική σόλα είναι από σολόδερμα (φωτογραφία 6), πάχους $4,3 \pm 0,2$ mm. Το συνολικό πάχος στο προφίλ (μαζί με το βάρδουλο) θα είναι 10 mm περίπου. Το προφίλ θα είναι χρώματος λευκού ή μαύρου αντίστοιχου με του φοντιού (§4.2.6.1).

4.1.5.2 Ελαστική (Τύπος2)

Η εξωτερική σόλα είναι λευκή ή μαύρη (κατ' αντιστοιχία με το φόντι) μονοκόμματη χωρίς οδοντώσεις με αντιολισθητικά σχέδια στο πέλμα και κατασκευάζεται από βουλκανισμένο ή θερμοπλαστικό λάστιχο (φωτογραφία 8). (§4.2.6.2).

4.1.5.3 Τακούνι

Στη σόλα από σολόδερμα (τύπος 1), το τακούνι (φωτογραφία 7) και ο φτερνίτης (§4.2.8) είναι κατασκευασμένα από συνθετικό υλικό, PVC, χρώματος λευκού ή μαύρου κατ' αντιστοιχία με το φόντι. Το ολικό ύψος του τακουινιού του υποδήματος θα είναι 2,7 - 3,0 cm.

4.2 ΤΕΧΝΙΚΕΣ ΑΠΑΙΤΗΣΕΙΣ

4.2.1 Φόντι

Δοκιμή	Μέθοδος	Όρια
Αντοχή σε σχίσιμο	ISO 3377-2 :2002	≥ 80 N
Αντοχή σε κάμψεις	ISO 5402 (IULTCS /IUP 20)	Καμία βλάβη
στεγνές – 50 kc		Καμία βλάβη
υγρές – 20 kc		
Διαπερατότητα υδρατμών	BS EN ISO 20344: 2004 (§6.6)	$\geq 0,8$ mg/cm ² h
Αδιαβροχία (χρόνος διαπερατότητας νερού)	EN 344-1 : 92, §5.12	χρόνος πρώτης διαπερασης 1h
Τιμή pH	ISO 4045	$\geq 3,5$ για pH < 4 πρέπει το ΔρH < 0,7
Αζωχρώματα – Αρωματικές Αμίνες ²	Καν. Reach Annex XVII Appendix 10 – Entry 43 (EN ISO 17234-1:2010)	Τα προβλεπόμενα στον κανονισμό REACH
Αζωχρώματα –	Καν. Reach Annex XVII Ar-	Τα προβλεπόμενα στον

4-aminoazobenzane	pendix 10 – Entry 43 (EN ISO 17234-2:2011)	κανονισμό REACH
Εξασθενές χρώμιο ³ (Cromium VI)	EN ISO 17075 (2007)	Μη ανιχνεύσιμο ($< 3 \text{ mg/kg}$) ³

Παρατηρήσεις:

1. Το εργαστήριο που θα πραγματοποιήσει τους ελέγχους δύναται να χρησιμοποιήσει την έκδοση του προτύπου που αναφέρεται στα σχετικά ή/και στη στήλη μέθοδος ή νεώτερη εφόσον στη νεώτερη έκδοση δεν τροποποιείται η βασική μεθοδολογία του ελέγχου και ως εκ τούτου δεν επηρεάζεται το αποτέλεσμα σε σχέση με την αναφερόμενη έκδοση των σχετικών.

2. Δεν πρέπει να έχουν χρησιμοποιηθεί απαγορευμένα αζωχρώματα σύμφωνα με τον κανονισμό REACH Annex XVII Appendix 8 (πίνακας απαγορευμένων αμινών). Ο έλεγχος διενεργείται μόνον σε βαμμένα δέρματα (στα βαμμένα υφάσματα διενεργείται ο αντίστοιχος έλεγχος για υφάσματα §4.2.2). Ο έλεγχος διενεργείται σε μία από τις μερίδες παραλαβής **τυχαία επιλεγμένη. Σε περίπτωση που βρεθεί να έχει γίνει χρήση απαγορευμένου αζωχρώματος υπάρχει απευθείας απόρριψη της μερίδας και έλεγχος όλων των μερίδων.**

3. Η αναφερόμενη μέθοδος δύναται να ανιχνεύσει μέχρι 3 mg/Kg (ελάχιστο). Ο έλεγχος διενεργείται σε μία από τις μερίδες παραλαβής **τυχαία επιλεγμένη.**

4.2.2 Φόδρα από Ύφασμα

Δοκιμή	Μέθοδος	Όρια
Σύνθεση	Χημική Ανάλυση	Βαμβάκι 100%
Βάρος	ISO 3801	$190 \text{ g/m}^2 \pm 5\%$
Αντοχή στην τριβή ¹ (Martindale) 25.600 κύκλοι στεγνές τριβές 12.800 κύκλοι υγρές τριβές	BS EN ISO 20344: 2004 §6.12	Δεν πρέπει να εμφανιστούν οπές
Αζωχρώματα – Αρωματικές Αμί- νες	Καν. Reach Annex XVII Appendix 10 – Entry 43 (EN 14362-1:2012)	Τα προβλεπόμενα στον κανονισμό REACH
Αζωχρώματα – 4-aminoazobenzane ²	Καν. Reach Annex XVII Appendix 10 – Entry 43 (EN 14362-3:2012)	Τα προβλεπόμενα στον κανονισμό REACH

Ισχύουν οι παρατηρήσεις του πίνακα §4.2.1 και επιπρόσθετα οι εξής:

1. Ελέγχεται εφόσον υπάρχει η δυνατότητα να ληφθεί κατάλληλο δείγμα
2. Το τεστ EN 14362-3:2012 θα πραγματοποιείται δειγματοληπτικά σε μία εκ των LOT προμήθειας, τυχαία επιλεγμένη, μόνον εφόσον δοθούν οι χημικές δομές των χρησιμοποιηθέντων χρωμάτων από τον προμηθευτή. Ο έλεγχος διενεργείται μόνον σε βαμμένα υφάσματα.

4.2.3 Φόδρα από Δέρμα

Δοκιμή	Μέθοδος	Όρια
Τιμή pH	ISO 4045	$\geq 3,5$ για $\text{pH} < 4$, πρέπει το $\Delta\text{pH} < 0,7$
Αντοχή σε διάσχιση	ISO 3377-2:2002	$\geq 15 \text{ N}$
Διαπερατότητα από υδρατμούς	BS EN ISO 20344: 2004 §6.6	$\geq 2,0 \text{ mg}/(\text{cm}^2\text{h})$
Αζωχρώματα – Αρωματικές Αμί- νες	Καν. Reach Annex XVII Appendix 10 – Entry 43 (EN ISO 17234-1:2010)	Τα προβλεπόμενα στον κανονισμό REACH
Αζωχρώματα – 4-aminoazobenzane	Καν. Reach Annex XVII Appendix 10 – Entry 43 (EN ISO 17234-2:2011)	Τα προβλεπόμενα στον κανονισμό REACH

Εξασθενές χρώμιο (Cromium VI)	EN ISO 17075 (2007)	Μη ανιχνεύσιμο ($< 3 \text{ mg/kg}$) ³
----------------------------------	---------------------	--

Ισχύουν οι παρατηρήσεις του πίνακα §4.2.1.

4.2.4 Εσωτερική Σόλα

Δοκιμή	Μέθοδος	Όρια
Αντοχή σε τριβές ¹ (400 κύκλοι τριβών)	BS EN ISO 20344: 2004 (§7.3)	Η προκαλούμενη βλάβη δεν πρέπει να είναι σοβαρότερη από την εμφανιζόμενη στο αντίστοιχο δοκίμιο αναφοράς
Συμπεριφορά έναντι ύδατος ¹	BS EN ISO 20344: 2004 (§7.3)	$\geq 70 \text{ mg/cm}^2$ $\geq 80\%$ του νερού που απορροφήθηκε
απορρόφηση		
αποβολή		

Ισχύουν οι παρατηρήσεις του πίνακα §4.2.1 και επιπρόσθετα οι εξής:

1. Για τον έλεγχο απαιτείται αχρησιμοποίητο δείγμα

4.2.5 Πατάκι

Δοκιμή	Μέθοδος	Όρια
Τιμή pH	ISO 4045	pH $\geq 3,5$ για pH < 4 , πρέπει το $\Delta\text{pH} < 0,7$

Ισχύουν οι παρατηρήσεις του πίνακα §4.2.1 και επιπρόσθετα οι εξής:

1. Ελέγχεται μόνον στην περίπτωση που είναι διαφορετικό από τη φόδρα

4.2.6 Εξωτερική Σόλα

4.2.6.1 Εξωτερική Σόλα από Σολόδεσμα (τύπος 1)

Δοκιμή	Μέθοδος	Όρια
Πάχος (χωρίς βάρδουλο)	ISO 2589:2002	$4,3 \pm 0,2 \text{ mm}$
Αντοχή του προσώπου στο λυγισμό	ISO 3378 (IULTCS/ IUP 12)	$\geq 4 \times$ πάχος δέρματος
Αντοχή στην τριβή ¹ (απώλεια όγκου)	ISO 4649 : 2002 Method A	$350 \text{ mm}^3 \geq$
Συμπεριφορά έναντι ύδατος (στατική απορρόφηση ύδατος)	ISO 2417 (IULTCS / IUP 7)	$30 \% \geq$ $35 \% \geq$ $45 \% \geq$
μετά 30 min		
μετά 2 h		
μετά 24 h		

Ισχύουν οι παρατηρήσεις του πίνακα §4.2.1 και επιπρόσθετα οι εξής:

1. Ελέγχεται μόνον εφόσον υπάρχει η δυνατότητα να ληφθεί κατάλληλο δείγμα

4.2.6.2 Εξωτερική Σόλα από Συνθετικό Υλικό (τύπος 2)

Δοκιμή	Μέθοδος	Όρια
Αντοχή στην τριβή ¹ (απώλεια όγκου)	ISO 4649 : 2002 Method A	$150 \text{ mm}^3 \geq$
Αντοχή στις κάμψεις	BS EN ISO 20344: 2004 (§8.4.2)	άνοιγμα προηγούμενης εγκοπής $4 \text{ mm} \geq$

Ισχύουν οι παρατηρήσεις του πίνακα §4.2.1 και επιπρόσθετα οι εξής:

1. Ελέγχεται μόνον εφόσον υπάρχει η δυνατότητα να ληφθεί κατάλληλο δείγμα

4.2.7 Ολόκληρο το Υπόδημα

Δοκιμή	Μέθοδος	Όρια
Αντοχή στις κάμψεις	SATRA PM 92	≥ 450.000 κάμψεις χωρίς βλάβη

Ισχύουν οι παρατηρήσεις του πίνακα §4.2.1.

4.2.8 Φτερνίτης

Δοκιμή	Μέθοδος	Όρια
Σκληρότητα (Shore A)	DIN 53505 :2000	75 ± 5
Αντοχή στην τριβή (απώλεια όγκου)	ISO 4649 : 2002 Method A	200 mm ³ ≥

Ισχύουν οι παρατηρήσεις του πίνακα §4.2.1 και επιπρόσθετα οι εξής:

1. Ελέγχεται μόνον εφόσον ο φτερνίτης είναι ξεχωριστό κομμάτι

4.2.9 Κορδόνια

Δοκιμή	Μέθοδος	Όρια
Αντοχή των κορδονιών στις τριβές (12.000 κύκλοι τριβών)	BS 5131- §3.6:1991	καμία βλάβη

Ισχύουν οι παρατηρήσεις του πίνακα §4.2.1.

4.2.10 Χρώματα

Όλα τα χρησιμοποιούμενα χρώματα πρέπει να εξασφαλίζουν την ομοιομορφία. Ισχύουν οι περιορισμοί και απαγορεύσεις της ισχύουσας εθνικής και διεθνούς νομοθεσίας (§4.4.1 και §7.3).

4.2.11 Φινιριστικές Ουσίες

Για όλες τις φινιριστικές ουσίες που υπάρχουν στο τελικό προϊόν (δέρματα, υφάσματα, κλωστές κλπ) ισχύουν οι περιορισμοί και απαγορεύσεις της ισχύουσας εθνικής και διεθνούς νομοθεσίας (§4.4.1 και §7.3). Το φινίρισμα στα υποδήματα θα γίνεται με λευκό ή μαύρο βαφικό κερί αναλόγως χρησιμοποιώντας πάνινη βούρτσα και στη συνέχεια γυαλιστικό κερί (καρναούμπα) στη μάλλινη βούρτσα. Η όλη διαδικασία θα είναι επιμελής, ώστε να μην παρατηρείται μετανάστευση του βαφικού κεριού (να μην ξεβάφει).

4.3 ΜΑΚΡΟΣΚΟΠΙΚΕΣ ΑΠΑΙΤΗΣΕΙΣ ΚΑΙ ΔΙΑΣΤΑΣΕΙΣ

4.3.1 Μακροσκοπικά Ελαττώματα

A/A	Έλεγχος	Ελάττωμα
1.	Καθαρότητα	Στίγματα ή κηλίδες Θαμπάδα στο δέρμα εξωτερικά
2.	Εργασίες	Η κατασκευή δεν έχει γίνει σύμφωνα με τους όρους και τα σχέδια της παρούσας και το επίσημο δείγμα της Υπηρεσίας εφόσον αυτό υπάρχει (για τα χαρακτηριστικά που αναφέρονται στην §7.1) Οι πρώτες ύλες αποκλίνουν σε ότι αφορά την προβλεπόμενη από την προδιαγραφή ποιότητα, θέση, πλήθος, τύπο, μέγεθος και στερεότητα Η «καφουλιέρα» δεν φέρει τέσσερα (4) ζεύγη τρυπών

		Οι τρύπες με τα καπούλια δεν είναι συμμετρικά τοποθετημένες ως προς το επάνω μέρος της «καπουλιέρας» ή βρίσκονται σε διαφορετικές αποστάσεις μεταξύ τους ή είναι εξωτερικά τοποθετημένα (για τα λευκά), ή δεν είναι σωστά βαμμένα (για τα μαύρα). Η κατασκευή των υποδημάτων δεν έχει γίνει με τρόπο που είναι σύμφωνος με τους κανόνες της τέχνης της υποδηματοποιίας.
3.	Ελαττώματα και ζημιές υλικών	Ελαττώματα δερμάτων (αμυχές, ρυτίδες, στίγματα, «μασήματα» κλπ) Φθορές, επισκευές, σχισίματα, κοψίματα, καψίματα, τρύπες, ψαλιδίσματα, τομές ή εγκοπές δέρματος Φόδρα «μασημένη», σχισμένη ή χαλαρή.
4.	Κλωστές και ραφές	Κλωστές λανθασμένης απόχρωσης Ελαττωματικές ραφές (χαλαρές, σφικτές ή υπάρχουν κενά ραφών) Διπλά γαζώματα τα οποία δεν είναι παράλληλα Η πυκνότητα του γαζιού δεν είναι η προβλεπόμενη στην 4.1-στ Τα υποδήματα φέρουν διαφορετικές ραφές από τις προβλεπόμενες στα σχήματα
5.	Χρωματισμός και επιφανειακή εμφάνιση	Ο χρωματισμός και η επιφανειακή εμφάνιση είναι διαφορετικά από αυτά του δείγματος της Υπηρεσίας (επιτρέπεται μόνον ελάχιστη απόκλιση)
6.	Διαστάσεις	Οι διαστάσεις των υποδημάτων βρίσκονται εκτός των ορίων της προδιαγραφής Τα μεγέθη δεν είναι σύμφωνα με όσα ορίζονται στη Διακήρυξη (αριθμός, ποσόστωση) Ανομοιομορφία διαστάσεων μεταξύ δεξιών και αριστερών υποδημάτων
7.	Συσκευασία	Μη προβλεπόμενη συσκευασία (§5.1.1 έως και §5.1.4)

Σημείωση: Ο έλεγχος της απόχρωσης και στιλπνότητας γίνεται μακροσκοπικά. Τοποθετείται σε βορινό παράθυρο απουσία τεχνητού φωτός και παρατηρείται από απόσταση 0,60 cm περίπου από τον παρατηρητή.

4.3.2 Διαστάσεις

Τα υποδήματα (λευκά και μαύρα) θα κατασκευάζονται στα ακόλουθα μεγέθη. Οι διαστάσεις σε cm για κάθε μέγεθος περιλαμβάνονται στους πίνακες που ακολουθούν.

4.3.2.1 Απόσταση Μεταξύ των Ψιδιάσεων

No	Απόσταση	
39	Ελάχιστο	6,4 cm
40	- << -	6,6 cm
41	- << -	6,8 cm
42	- << -	7,0 cm
43	- << -	7,1 cm
44	- << -	7,2 cm
45	- << -	7,3 cm
46	- << -	7,4 cm
47	- << -	7,5 cm
48	- << -	7,6 cm
49	- << -	7,7 cm
50	- << -	7,8 cm

51	- << -	7,9 cm
52	- << -	8,0 cm
53	- << -	8,1 cm

4.3.2.2 Απόσταση από Ύψος Φτέρνας έως Τέλος Ψιδίασης

No	Απόσταση	
39	Ελάχιστο	15,5 cm
40	- << -	15,9 cm
41	- << -	16,4 cm
42	- << -	17 cm
43	- << -	17,3 cm
44	- << -	17,6 cm
45	- << -	18 cm
46	- << -	18,3 cm
47	- << -	18,6 cm
48	- << -	19 cm
49	- << -	19,3 cm
50	- << -	19,6 cm
51	- << -	20 cm
52	- << -	20,3 cm
53	- << -	20,6 cm

4.3.2.3 Ύψος Φτέρνας

No	Ύψος Φτέρνας
39	5,7 cm
40	5,8 cm
41	5,9 cm
42	6,0 cm
43	6,1 cm
44	6,2 cm
45	6,3 cm
46	6,4 cm
47	6,5 cm
48	6,6 cm
49	6,7 cm
50	6,8 cm
51	6,9 cm
52	7,0 cm
53	7,1 cm

4.4 ΛΟΙΠΕΣ ΚΑΤΑΣΚΕΥΑΣΤΙΚΕΣ ΑΠΑΙΤΗΣΕΙΣ

4.4.1 Απαιτήσεις Νομοθεσίας

Τονίζεται ότι απαγορεύεται η χρήση των αζωχρωμάτων τα οποία κατά την αναγωγική διάσπασή τους απελευθερώνουν τις απαγορευμένες αρωματικές αμίνες [πίνακας παραρτήματος “B” **REACH ANNEX XVII** – (παλαιότερες οδηγίες 2002/61/EC -ΦΕΚ 1045/B/2003 Α.Χ.Σ. 122/2003- και 2003/3/EC)] καθώς και οποιασδήποτε άλλης ουσίας και παρασκευάσματος εμπίπτει στις απαγορεύσεις και περιορισμούς του κανονισμού **Reach** (σχετικά §2.1-α, -β) και §7.3 και 8.2.

5. ΑΠΑΙΤΗΣΕΙΣ ΣΥΣΚΕΥΑΣΙΑΣ

5.1.1 Τρόπος συσκευασίας

Η ποσότητα θα διαχωριστεί από τον κατασκευαστή - προμηθευτή σε μερίδες των 2000 ζευγών υποδημάτων, εκτός εάν καθορίζεται διαφορετικά στη διακήρυξη του διαγωνισμού. Εάν η τελευταία μερίδα είναι μικρότερη των 1000 ζευγών συμπεριλαμβάνεται στην προηγούμενη. Αν είναι 1001 ζεύγη και πάνω αποτελούν ξεχωριστή μερίδα. Σε κάθε υπόδημα για την υποστήριξη της περιφέρειας των δακτύλων και του κουντεπιέ τοποθετείται εσωτερικά κατάλληλη φόρμα από χαρτόνι. Κάθε ζεύγος υποδημάτων θα τοποθετείται τυλιγμένο σε κατάλληλο χαρτί περιτυλίγματος για την απορρόφηση της υγρασίας, σε κουτί από χαρτόνι (εμπορικού τύπου) και ανά 10-12 κουτιά με υποδήματα του ίδιου τύπου και μεγέθους, τοποθετούνται επιμελώς εντός κατάλληλου χαρτοκιβωτίου §5.1.2., το οποίο ασφαρίζεται με συγκολλητική ταινία.

5.1.2 Απαιτήσεις κατασκευής χαρτοκιβωτίων

Τα χαρτοκιβώτια πρέπει να είναι άριστης ποιότητας. Κατασκευάζονται από πεντάφυλλο χαρτόνι σε σχήμα ορθογωνίου παραλληλεπιπέδου με σιδερένιους συνδετήρες πάχους 2 mm και μήκους 14 mm και σε πυκνότητα ενός συνδετήρα ανά 3 έως 4 cm μήκους. Εναλλακτικά δύναται να χρησιμοποιηθεί για την κατασκευή τους τεχνική συγκόλλησης με τη χρήση της κατάλληλης κόλλας ώστε να έχουν την αντοχή που απαιτείται ως ακολούθως. Το χρησιμοποιούμενο χαρτόνι θα πρέπει να έχει παρασκευαστεί κατά τρόπο ώστε τα εσωτερικά του τρία (3) φύλλα να είναι εμποτισμένα με παραφίνη δια της μεθόδου του ψεκασμού. Τα χαρτοκιβώτια πληρούν τα ακόλουθα χαρακτηριστικά:

Βάρος (g/m ²) (ISO 536)	820 ± 10%
Αντοχή στη διάρρηξη (Mullen Tester) (ISO 2759)	≥ 200 lb/in ² (14,06 kg/cm ²)

Μακροσκοπικά δεν πρέπει να εμφανίζουν:

- τρύπες από οποιαδήποτε αιτία
- αλλοίωση του σχήματός τους
- υγρασία
- καψίματα
- οσμή μούχλας

5.1.3 Σήμανση υλικού

Τα υποδήματα θα φέρουν τις παρακάτω επισημάνσεις:

- Μέγεθος του υποδήματος
- Όνομα ή σήμα κατασκευαστή
- Αριθμός ονομαστικού
- Αριθμός σύμβασης

Συστήνεται η κατάλληλη τοποθέτηση (με ραφή ή με άλλη σταθερή μέθοδο) ετικέτας στην εσωτερική πλευρά της γλώσσας, όπου με ανεξίτηλο τρόπο θα αναγράφονται οι ανωτέρω επισημάνσεις.

5.1.4 Σήμανση συσκευασίας

Σε κάθε συσκευασία ζεύγους υποδημάτων (κουτί), θα αναγράφονται τα ακόλουθα (αναλόγως του είδους των υποδημάτων της προμήθειας λευκά ή μαύρα):

- ΥΠΟΔΗΜΑΤΑ ΕΞΟΔΟΥ ΛΕΥΚΑ (ΜΑΥΡΑ)
- Μέγεθος
- Αριθμός ονομαστικού
- Αριθμός σύμβασης

Σε κάθε χαρτοκιβώτιο θα υπάρχει εξωτερικά ετικέτα στην οποία θα αναγράφονται τα ακόλουθα:

- ΥΛΙΚΟ ΠΟΛΕΜΙΚΗΣ ΑΕΡΟΠΟΡΙΑΣ (ή ΣΤΡΑΤΟΥ ΞΗΡΑΣ ή ΠΟΛΕΜΙΚΟΥ ΝΑΥΤΙΚΟΥ) (*)
- ΥΠΟΔΗΜΑΤΑ ΕΞΟΔΟΥ ΛΕΥΚΑ (ΜΑΥΡΑ) (*)
- Αριθμός σύμβασης _____
- Αριθμός μερίδας παράδοσης _____
- Κατασκευαστής _____
- Στοιχεία υλικού _____ (αριθμός ονομαστικού §3).
- Ποσότητα _____
- Μέγεθος _____

Όλα τα στοιχεία θα γράφονται σε μέγεθος γραμμάτων 25, εκτός από τα στοιχεία με (*) που θα γράφονται σε μέγεθος γραμμάτων 50.

6. ΑΠΑΙΤΗΣΕΙΣ ΣΥΜΜΟΡΦΩΣΗΣ ΥΛΙΚΟΥ

6.1 ΕΠΙΘΕΩΡΗΣΕΙΣ / ΔΟΚΙΜΕΣ

6.1.1 Δείγματα προπαραγωγής (βιομηχανικά πρότυπα)

Η διαδικασία επισημοποίησης των δειγμάτων προπαραγωγής (βιομηχανικά πρότυπα) είναι η ακόλουθη:

α. Ο προμηθευτής μετά την υπογραφή της σύμβασης, θα κατασκευάζει δύο (2) ζεύγη από κάθε μέγεθος του υπό προμήθεια είδους και θα τα παραδίδει στον Πρόεδρο της Επιτροπής Παραλαβής της σύμβασης.

β. Η Επιτροπή Παραλαβής, παρουσία του προμηθευτή που θα καλείται με μέριμνα του Προέδρου, θα ελέγχει-εξετάζει μακροσκοπικά τα παραδοθέντα δείγματα, σε σχέση με τα προβλεπόμενα στην ΠΕΔ της σύμβασης και τυχόν επίσημο δείγμα της υπηρεσίας και θα αποφαινεται για την καταλληλότητα ή την ακαταλληλότητα του είδους.

γ. Τα αποτελέσματα του μακροσκοπικού ελέγχου θα καταγράφονται σε πρακτικό. Στο υπόψη πρακτικό θα καταγράφονται και τυχόν παρατηρήσεις που διαπιστώθηκαν και δεν στοιχειοθετούν λόγους απόρριψης του είδους και ο προμηθευτής θα έχει την υποχρέωση να τις διορθώσει κατά το στάδιο της παραγωγής-κατασκευής του είδους.

δ. Το πρακτικό θα συντάσσεται σε πέντε (5) αντίτυπα, θα υπογράφεται από την Επιτροπή Παραλαβής και τον προμηθευτή και θα κατανέμεται με μέριμνα του Προέδρου της Επιτροπής Παραλαβής ως εξής:

- ένα (1) αντίτυπο στο φορέα διενέργειας της προμήθειας,

- ένα (1) αντίτυπο στον προμηθευτή,
 - από ένα (1) αντίτυπο στον Πρόεδρο και στα μέλη της επιτροπής.
- ε. Σε περίπτωση που ο προμηθευτής δεν παρευρεθεί κατά τη διάρκεια ελέγχου των δειγμάτων, θα αναγράφεται στο πρακτικό ότι αν και κλήθηκε δεν προσήλθε και θα του αποστέλλεται με μέριμνα του Προέδρου της Επιτροπής Παραλαβής ένα αντίτυπο του πρακτικού.
- στ. Τα δείγματα που κρίθηκαν κατάλληλα θα προσκομίζονται από τον Πρόεδρο της Επιτροπής Παραλαβής στη Διαχείριση Δειγμάτων του 201 ΚΕΦΑ για προμήθειες της ΠΑ (ή στις αντίστοιχες Υπηρεσίες του ΣΞ ή του ΠΝ αναλόγως της Υπηρεσίας που διενεργεί την προμήθεια) και θα σφραγίζονται με μολυβδόσφραγίδα. Τα υπόψη δείγματα θα αποτελούν το βιομηχανικό πρότυπο και θα χρησιμοποιούνται για την παραλαβή του είδους μόνο για τη συγκεκριμένη σύμβαση.
- ζ. Στη συνέχεια ένα (1) δείγμα θα παραδίδεται στον προμηθευτή και ένα (1) δείγμα θα τηρείται από την Επιτροπή Παραλαβής.
- η. Σε περίπτωση που τα προσκομισθέντα από τον προμηθευτή δείγματα κριθούν ακατάλληλα από την Επιτροπή Παραλαβής, θα καταγράφονται αναλυτικά στις παρατηρήσεις οι εκτροπές από την ΠΕΔ που τα καθιστούν ακατάλληλα, ενώ ο προμηθευτής υποχρεούται να κατασκευάσει νέα ισάριθμα δείγματα για επανέλεγχο σύμφωνα με την ανωτέρω διαδικασία. Σε περίπτωση που τα δείγματα κριθούν ακατάλληλα και τη δεύτερη φορά που θα προσκομιστούν, ο προμηθευτής δύναται να κηρυχθεί έκπτωτος, εάν αυτό δεν αντίκειται στην ισχύουσα νομοθεσία, ή να υφίσταται άλλες κυρώσεις στα πλαίσια της ισχύουσας νομοθεσίας. Σε κάθε περίπτωση ο προμηθευτής θα πρέπει να προσκομίσει αποδεκτά δείγματα στα τιθέμενα από την σύμβαση χρονικά περιθώρια.

6.1.2 Δειγματοληψία

Η δειγματοληψία γίνεται σύμφωνα με τις ακόλουθες παραγράφους και το Παράρτημα “Α”.

6.1.2.1 Για Μακροσκοπικό Έλεγχο

Η Επιτροπή Ελέγχου και Παραλαβής λαμβάνει από κάθε μερίδα τον κατάλληλο – όπως καθορίζεται στον πίνακα που ακολουθεί – αριθμό ζευγών από διαφορετικά χαρτοκιβώτια συσκευασίας, τα οποία (χαρτοκιβώτια) επιλέγονται τυχαία σύμφωνα με τον ακόλουθο πίνακα και τη διαδικασία του ΠΑΡΑΡΤΗΜΑΤΟΣ “Α”. Ο συνολικός αριθμός των λαμβανόμενων ζευγών αποτελεί το δείγμα μακροσκοπικού ελέγχου.

A/A	ΑΡΙΘΜΟΣ ΖΕΥΓΩΝ ΜΕΡΙΔΑΣ	ΑΡΙΘΜΟΣ ΖΕΥΓΩΝ ΜΑΚΡΟΣΚΟΠΙΚΟΥ ΕΛΕΓΧΟΥ ΜΕΡΙΔΑΣ
1.	ως 150	20
2.	151-280	32
3.	281-500	50
4.	501-1.200	80
5.	1.201-3000	125

Η συνολική ποσότητα όλων των δειγμάτων από όλες τις μερίδες μαζί πρέπει γενικά να αντανakλά την ποσόστωση των μεγεθών της προμήθειας.

6.1.2.2 Για Εργαστηριακό έλεγχο

Η Επιτροπή Παραλαβής (ΕΠ) παίρνει τον κατάλληλο – όπως καθορίζεται στον πίνακα που ακολουθεί – αριθμό ζευγών με βάση την τυχαία δειγματοληψία

(ΠΑΡΑΡΤΗΜΑ “Α” της ΠΕΔ) όπως και στον μακροσκοπικό έλεγχο:

A/A	ΑΡΙΘΜΟΣ ΖΕΥΓΩΝ ΜΕΡΙΔΑΣ	ΑΡΙΘΜΟΣ ΖΕΥΓΩΝ ΕΡΓΑΣΤΗΡΙΑΚΟΥ ΕΛΕΓΧΟΥ ΔΕΙΓΜΑ - ΑΝΤΙΔΕΙΓΜΑ
1.	ως 150	4
2.	151-280	6
3.	281-500	8
4.	501-1.200	10
5.	1.201- 3000	12

Από τα ζεύγη που επιλέχθηκαν (μόνον εφόσον κατά το μακροσκοπικό έλεγχο δεν υπάρξει απόρριψη) τα μισά στέλνονται στο Χημείο του ΚΕΑ στην Ελευσίνα για εργαστηριακό έλεγχο και αντιπροσωπεύουν το δείγμα, ενώ τα υπόλοιπα αποτελούν το αντίδειγμα και τηρούνται μέχρι το πέρας της προμήθειας. Όπως και στον μακροσκοπικό έλεγχο, έτσι και στον εργαστηριακό πρέπει η συνολική ποσότητα όλων των δειγμάτων από όλες τις μερίδες μαζί, να αντανακλά στο μέτρο του δυνατού την ποσόστωση των μεγεθών της προμήθειας. Το σύνολο των τεμαχίων δειγματος-αντιδείγματος επιβαρύνουν τον προμηθευτή και προσκομίζονται επιπλέον της ποσότητας κάθε μερίδας. Σε περίπτωση που το Χημείο του ΚΕΑ για προμήθειες της ΠΑ (ή το Χημείο Στρατού ή το Χημείο Ναυτικού αναλόγως της Υπηρεσίας που διενεργεί την προμήθεια) ζητήσει επιπλέον δείγματα για εργαστηριακό έλεγχο, αυτά πρέπει να διατίθενται με μέριμνα της Επιτροπής Παραλαβής από το αντίδειγμα. Αν το αντίδειγμα δεν εξεταστεί, να παραδίδεται από την Επιτροπή Παραλαβής στη διαχείριση δειγμάτων του 201 ΚΕΦΑ για προμήθειες της ΠΑ, όπου θα παραμένει για διάστημα δύο (2) ετών, για τυχόν έκτακτες επιπρόσθετες απαιτήσεις εργαστηριακών ελέγχων. Μετά τα δύο έτη θα εξετάζεται είτε η διάθεση των δειγμάτων είτε η παραμονή τους στη διαχείριση δειγμάτων.

6.1.2.3 Έλεγχος Ουσιών που εμπίπτουν σε περιορισμούς ή απαγορεύσεις της ισχύουσας νομοθεσίας

Η Υπηρεσία διατηρεί το δικαίωμα, κατά το στάδιο του ελέγχου και της παραλαβής ή οποτεδήποτε άλλοτε κρίνει σκόπιμο, να ελέγχει (όπως αναφέρεται και στην §6.1.3.2) τα υπόψη είδη ως προς τη συμμόρφωσή τους, σύμφωνα με τα καθοριζόμενα στους νόμους (§2.1-α, -β) προκειμένου να διαπιστώσει ότι αυτά καλύπτουν τις απαιτήσεις τους ή τμήμα αυτών. Το κόστος των ελέγχων επιβαρύνουν τον προμηθευτή.

6.1.2.4 Για Έλεγχο χαρτοκιβωτίων συσκευασίας (μακροσκοπικό-εργαστηριακό)

α. Η Επιτροπή Ελέγχου και Παραλαβής παίρνει τυχαία τις ποσότητες χαρτοκιβωτίων του πίνακα (ανάλογα με τον αριθμό των χαρτοκιβωτίων που προσκομίζονται), τις οποίες ελέγχει για συμμόρφωση με την παράγραφο της παρούσας ΠΕΔ.

A/A	ΑΡΙΘΜΟΣ ΧΑΡΤΟΚΙΒΩΤΙΩΝ	ΠΟΣΟΤΗΤΑ ΓΙΑ ΕΛΕΓΧΟ	ΕΠΙΤΡΕΠΟΜΕΝΟ ΠΛΗΘΟΣ ΕΛΑΤΤΩΜΑΤΩΝ	ΠΑΡΑΤΗΡΗΣΕΙΣ
1.	έως - 50	2	0	Τα ελαττώματα αναφέρονται στον εργαστηριακό έλεγχο των χαρτοκιβωτίων.
2.	51 - 500	4	0	
3.	501 και άνω	6	0	

β. Από την παραπάνω ποσότητα των χαρτοκιβωτίων τα μισά θα αποτελέσουν το δείγμα και τα άλλα μισά το αντίδειγμα. Το δείγμα αποστέλλεται στο Χημείο

του ΚΕΑ στην Ελευσίνα για προμήθειες της ΠΑ (ή στο Χημείο Στρατού για προμήθειες του ΣΞ ή στο Χημείο Ναυτικού για προμήθειες του ΠΝ) για τον εργαστηριακό έλεγχο, σύμφωνα με την παρούσα ΠΕΔ, ενώ το αντίδειγμα τηρείται μέχρι το πέρας της προμήθειας και επιστρέφεται στον προμηθευτή μετά την ολοκλήρωση της σύμβασης. Το Χημείο του ΚΕΑ (ή το Χημείο Στρατού για προμήθειες του ΣΞ ή το Χημείο Ναυτικού για προμήθειες του ΠΝ) μπορεί αν δεν έχει τη δυνατότητα εκτέλεσης κάποιων εκ των δοκιμών να αποστείλει το δείγμα στο Χημείο του Στρατού ή σε άλλο Κρατικό Εργαστήριο.

γ. Ο προμηθευτής υποχρεώνεται να προσκομίσει επιπλέον ποσότητα κενών χαρτοκιβωτίων τόση, όση είναι το δείγμα και το αντίδειγμα (σε αυτά θα μπουν τυχαία τα περιεχόμενα από τα χαρτοκιβώτια τα οποία – κενά – θα αποτελέσουν το δείγμα και το αντίδειγμα).

δ. Επίσης η Επιτροπή Παραλαβής κατά το μακροσκοπικό έλεγχο ελέγχει τη συσκευασία σε ποσοστό 5% για τη συμμόρφωσή της με την §5.1.2.

ε. Σε περίπτωση που παρατηρηθούν μακροσκοπικές ή εργαστηριακές εκτροπές στα χαρτοκιβώτια, στη σήμανση ή στον τρόπο συσκευασίας, οι μερίδες που παρουσιάζουν εκτροπές επανασυσκευάζονται από τον προμηθευτή με έξοδά του και ελέγχονται εκ νέου με την ίδια μέθοδο.

6.1.3 Έλεγχοι Ποιότητας Υλικού

6.1.3.1 Μακροσκοπικός έλεγχος

Διενεργείται από την Επιτροπή Ελέγχου και Παραλαβής στο δείγμα μακροσκοπικού ελέγχου (§6.1.2.1). Ελέγχονται οι απαιτήσεις των § 4.1, §4.1.1- 4.1.5 και οι διαστάσεις §4.3.2, 4.3.2.1- 4.3.2.3 σε συνδυασμό με τα αναφερόμενα στις 4.3.1 και 5.1.1- 5.1.4 και 6.1.2.4.

6.1.3.2 Εργαστηριακός έλεγχος

Ο εργαστηριακός έλεγχος εκτελείται στο Χημείο του ΚΕΑ στην Ελευσίνα για προμήθειες της ΠΑ (ή στο Χημείο του Στρατού για προμήθειες του ΣΞ, ή στο Χημείο του Ναυτικού για προμήθειες του ΠΝ) στα δείγματα των §6.1.2.2 και 6.1.2.4, στις απαιτήσεις των §4.2 και 5.1.2. Η υπηρεσία δύναται να ελέγξει με έξοδα του προμηθευτή τη συμμόρφωση με τα αναφερόμενα (ή τμήμα αυτών) στην §6.1.2.3 (οι έλεγχοι αυτοί μπορεί να είναι επιπλέον των ήδη προβλεπόμενων ελέγχων που αφορούν τα αζωχρώματα). Σε περίπτωση αδυναμίας εκτέλεσης κάποιου ελέγχου από το Χημείο του ΚΕΑ για προμήθειες της ΠΑ (ή από το Χημείο Στρατού για προμήθειες του ΣΞ ή από το Χημείο Ναυτικού για προμήθειες του ΠΝ), αυτός θα εκτελείται με μέριμνα και ευθύνη του Χημείου του ΚΕΑ (ή του Χημείου Στρατού για προμήθειες του ΣΞ ή του Χημείου Ναυτικού για προμήθειες του ΠΝ), από το Γ.Χ. του Κράτους ή το Χημείο Στρατού ή άλλο διαπιστευμένο εργαστήριο κρατικού φορέα ανάλογα με τη φύση του προς προμήθεια υλικού και τη μορφή του ελέγχου, με δαπάνη του προμηθευτή. Σε περίπτωση απόρριψης κάποιας μερίδας κατά τον μακροσκοπικό έλεγχο δεν αποστέλλονται δείγματα για εργαστηριακό έλεγχο.

6.1.3.3 Παραλαβή – Απόρριψη υλικού

α. Η μερίδα παραλαμβάνεται **μακροσκοπικά** χωρίς έκπτωση τιμής αν δε διαπιστωθούν εκτροπές από τους όρους της προδιαγραφής κατά το μακροσκοπικό έλεγχο.

β. Σε περίπτωση που συναντώνται μικρά ελαττώματα και κατασκευαστικές κακοτεχνίες που μπορούν να επιδιορθωθούν ή να υπάρξει αντικατάσταση των ελαττωματικών τεμαχίων από τον κατασκευαστή και εφόσον αυτά δεν παρουσιάζονται σε συχνότητα μεγαλύτερη από 4%, η μερίδα παραλαμβάνεται μακροσκοπικά χωρίς έκπτωση τιμής, αφού με μέριμνα του κατασκευαστή **αρθούν πλήρως** οι παραπάνω ατέλειες.

γ. Η μερίδα μπορεί να παραληφθεί με έκπτωση τιμής (έκπτωση οφειλόμενη μόνον στον μακροσκοπικό έλεγχο), εφόσον διαπιστωθούν ελαττώματα και κακοτεχνίες που δεν επιδιορθώνονται, αλλά δεν επηρεάζουν την εμφάνιση, την ποιότητα και τη λειτουργικότητα των υλικών, σύμφωνα με τον ακόλουθο πίνακα:

A/A	Ποσοστό ελαττωματικών τεμαχίων (μακροσκοπικά ελαττώματα μόνον) επί συνόλου ελεγχθέντων (%)	ΕΠΙΒΛΗΘΕΙΣΑ ΕΚΠΤΩΣΗ (%) ΣΕ ΟΛΟΚΛΗΡΗ ΤΗΝ ΤΙΜΗ ΤΗΣ ΜΕΡΙΔΑΣ
1.	4 ≥	5≥
2.	>4	Απόρριψη

δ. Σε περίπτωση που η συσκευασία ή η σήμανση είναι διαφορετικές από τις προβλεπόμενες επιβάλλεται η συμμόρφωση με την προδιαγραφή, διαφορετικά η μερίδα απορρίπτεται.

ε. Σε περίπτωση απόρριψης κάποιας μερίδας κατά τον μακροσκοπικό έλεγχο δεν αποστέλλονται δείγματα για εργαστηριακό έλεγχο.

στ. Η οριστική παραλαβή κάθε μερίδας θα γίνεται εφόσον, πληρούνται οι απαιτήσεις της παρούσας ΠΕΔ τόσο μακροσκοπικά όσο και εργαστηριακά.

ζ. Προ της υπογραφής του πρωτοκόλλου οριστικής παραλαβής η επιτροπή:

- Θα ελέγχει εάν συσκευάστηκαν ορθά από τους προμηθευτές οι συσκευασίες που ανοίχθηκαν για τη διαδικασία της δειγματοληψίας.
- Θα παραλαμβάνει από τον προμηθευτή τα δικαιολογητικά που καθορίζονται στην παράγραφο §7.3. Τα δικαιολογητικά αυτά πρέπει να επισυνάπτονται στο πρωτόκολλο παραλαβής.
- Θα ελέγχει εάν με την τελευταία μερίδα παραλαβής έχει επιστραφεί το επίσημο δείγμα της Υπηρεσίας στο φορέα χορήγησής του.

7. ΛΟΙΠΕΣ ΑΠΑΙΤΗΣΕΙΣ

7.1 ΕΠΙΣΗΜΟΠΟΙΗΜΕΝΑ ΔΕΙΓΜΑΤΑ ΥΠΗΡΕΣΙΑΣ

Τα επισημοποιημένα δείγματα της Υπηρεσίας (αν υπάρχουν) ισχύουν μόνον για τα μακροσκοπικά χαρακτηριστικά (απόχρωση, επιφανειακή εμφάνιση), για όσα επιπλέον χαρακτηριστικά τυχόν αναφέρονται στις καρτέλες τους, καθώς επίσης και για όποια κατασκευαστικά χαρακτηριστικά τυχόν δεν αναφέρονται στις παραγράφους της ενότητας 4 της παρούσας. Σε περίπτωση που υπάρχει ασυμφωνία μεταξύ επιμέρους κατασκευαστικών στοιχείων της παρούσας και του επίσημου δείγματος που δεν διευκρινίζονται αλλού (π.χ. διαγωνισμός), υπερισχύει η ΠΕΔ ως προς αυτά τα επιμέρους χαρακτηριστικά. Τα επίσημα δείγματα δεν ισχύουν για τυχόν κακοτεχνίες ή κατασκευαστικές ατέλειες που μπορεί να υπάρχουν σ' αυτά.

Ο προμηθευτής αφού κατασκευάσει τα βιομηχανικά πρότυπα, βάσει της παραγράφου 6.1.1, υποχρεούται να παραδώσει το επίσημο δείγμα της Υπηρεσίας στο φορέα από τον οποίο του χορηγήθηκε, χωρίς τις οποιεσδήποτε αλλοι-

ώσεις.

7.2 ΜΕΡΙΔΕΣ

Η ποσότητα θα διαχωριστεί από τον κατασκευαστή - προμηθευτή σε μερίδες των 2000 ζευγών υποδημάτων, εκτός εάν καθορίζεται διαφορετικά στη διακήρυξη του διαγωνισμού. Εάν η τελευταία μερίδα είναι μικρότερη των 1000 ζευγών συμπεριλαμβάνεται στην προηγούμενη. Αν είναι 1001 ζεύγη και πάνω αποτελούν ξεχωριστή μερίδα.

7.3 ΣΥΝΟΔΕΥΤΙΚΑ ΕΓΓΡΑΦΑ – ΠΙΣΤΟΠΟΙΗΤΙΚΑ

Κατά την παράδοση των υποδημάτων θα κατατίθεται και η ακόλουθη υπεύθυνη δήλωση του νόμου 1599/1986 του προμηθευτή, ότι:

«τα υπό προμήθεια είδη συμμορφώνονται με τις απαιτήσεις του Κανονισμού ΕΚ 1907/2006-REACH (Registration, Evaluation and Authorization of Chemicals) της Ευρωπαϊκής Ένωσης όπως έχει τροποποιηθεί, συμπληρωθεί και ισχύει.»

Παρατήρηση: Μεταξύ των ουσιών που υφίστανται περιορισμούς (restrictions) βάσει της ισχύουσας νομοθεσίας (§2.1-α, -β) είναι και οι ακόλουθες:

List of Aromatic Amines -Azocolorants [REACH Annex XVII- APPENDIX 8- POINT 43 (ΠΑΡΑΡΤΗΜΑ “B” της ΠΕΔ).

“Blue Colorant” [REACH Annex XVII- APPENDIX 9- POINT 43]

8. ΠΕΡΙΕΧΟΜΕΝΟ ΠΡΟΣΦΟΡΑΣ

8.1 ΦΥΛΛΟ ΣΥΜΜΟΡΦΩΣΗΣ

Ο προμηθευτής είναι υποχρεωμένος στην προσφορά του να επισυνάψει Φύλλο Συμμόρφωσης σύμφωνα με το Υπόδειγμα του Παραρτήματος “Γ” της παρούσας. Διευκρινίζεται ότι, η κατάθεση Φύλλου Συμμόρφωσης δεν απαλλάσσει τους προμηθευτές από την υποχρέωση υποβολής των κατά περίπτωση δικαιολογητικών, που καθορίζονται με την παρούσα ΠΕΔ.

ΠΡΟΣΦΟΡΑ ΧΩΡΙΣ Ή ΜΕ ΕΛΛΙΠΕΣ ΦΥΛΛΟ ΣΥΜΜΟΡΦΩΣΗΣ ΘΑ ΑΠΟΡΡΙΠΤΕΤΑΙ.

8.2 ΣΥΜΜΟΡΦΩΣΗ ΜΕ ΤΙΣ ΑΠΑΙΤΗΣΕΙΣ ΤΟΥ ΚΑΝΟΝΙΣΜΟΥ REACH

Οι συμμετέχοντες στο Διαγωνισμό υποχρεούνται, μαζί με την τεχνική τους προσφορά, να προσκομίσουν Υπεύθυνη Δήλωση του νόμου 1599/1986, στην οποία θα δηλώνουν ότι: *«τα υπό προμήθεια είδη συμμορφώνονται με τις απαιτήσεις του Κανονισμού ΕΚ 1907/2006-REACH (Registration, Evaluation and Authorization of Chemicals) της Ευρωπαϊκής Ένωσης όπως έχει τροποποιηθεί, συμπληρωθεί και ισχύει.»* Η δήλωση αυτή αφορά στα παρασκευάσματα καθώς και σε όλα τα αντικείμενα τα οποία περιέχουν χημικές ουσίες στη σύστασή τους ή στα οποία έχουν εφαρμοστεί χημικές ουσίες και παρασκευάσματα κατά την παραγωγή τους. Η Υπηρεσία, μετά την υπογραφή της σύμβασης, διατηρεί το δικαίωμα όπου και όταν κριθεί αναγκαίο, να ζητήσει να προσκομίσουν δικαιολογητικά τεκμηρίωσης ή να διενεργηθούν εργαστηριακές δοκιμές.

8.3 ΔΕΙΓΜΑΤΑ ΠΡΟΜΗΘΕΥΤΩΝ ΓΙΑ ΑΞΙΟΛΟΓΗΣΗ

Οι προμηθευτές μαζί με την προσφορά τους υποχρεούνται να καταθέσουν δύο (2) ζεύγη υποδημάτων μεγεθών 41 και 42 ως δείγματα (εκτός και εάν από την ισχύουσα νομοθεσία ή τη Διακήρυξη ορίζεται ρητά ότι δεν πρέπει να κατατίθενται δείγματα ή ότι εάν κατατίθενται δεν θα λαμβάνονται υπόψη), τα οποία θα ελέγχονται μακροσκοπικά από την Επιτροπή αξιολόγησης των προσφορών, σύμφωνα με την παρούσα ΠΕΔ.

Κατά το μακροσκοπικό έλεγχο θα απορρίπτονται οι προσφορές των προμηθευτών, των οποίων τα δείγματα δεν ικανοποιούν τις απαιτήσεις της Υπηρεσίας.

Τα δείγματα των προμηθευτών δύναται να έχουν ελαφρές μόνον αποκλίσεις από την παρούσα ΠΕΔ και από το επίσημο δείγμα της Υπηρεσίας ως προς την κατασκευή, δεδομένου ότι στο στάδιο αξιολόγησης θα ελέγχεται η κατασκευαστική δυνατότητα των προμηθευτών και η επιμέλεια της κατασκευής. Οι όποιες αποκλίσεις από την ΠΕΔ και το επίσημο δείγμα της Υπηρεσίας σε αυτό το στάδιο δεν δεσμεύουν την Υπηρεσία και θα πρέπει να έχουν αρθεί στο στάδιο έγκρισης του βιομηχανικού προτύπου καθώς επίσης και στην παράδοση όλης της παραγωγής.

9. ΣΗΜΕΙΩΣΕΙΣ/ΟΡΙΣΜΟΙ-ΣΥΝΤΜΗΣΕΙΣ-ΣΥΜΒΟΛΑ

ΠΕΔ = Προδιαγραφή Ενόπλων Δυνάμεων

ΤΠ = τεχνική προδιαγραφή

g/m² = γραμμάρια / τετραγωνικό μέτρο

ΠΑ = Πολεμική Αεροπορία

ΣΞ = Στρατός Ξηράς

ΠΝ = Πολεμικό Ναυτικό

cm = εκατοστά

mm = χιλιοστά

mm³ = κυβικά χιλιοστά

mg/cm² = मिलिग्राम्मάρια / τετραγωνικό εκατοστό

N = νιούτον

kc = χιλιόκυκλοι

lb/in² = λίμπρες / τετραγωνική ίντσα

kg/cm² = χιλιόγραμμα / τετραγωνικό εκατοστό

Reach = Registration, Evaluation and Authorisation of Chemicals

10. ΠΡΟΤΑΣΕΙΣ ΒΕΛΤΙΩΣΗΣ ΤΕΧΝΙΚΗΣ ΠΡΟΔΙΑΓΡΑΦΗΣ

Ωφέλιμα σχόλια (εισηγήσεις για αλλαγές, προσθέσεις, αφαιρέσεις) και κάθε σχετική πληροφορία που μπορεί να χρησιμοποιηθεί για τη βελτίωση της παρούσας ΠΕΔ, μπορεί να γίνει μέσω συμπλήρωσης κατάλληλου εντύπου σύμφωνα με το Υπόδειγμα του Παραρτήματος “Δ” της παρούσας.

ΠΑΡΑΡΤΗΜΑ “Α” ΣΤΗΝ ΠΕΔ-A-00144**ΤΥΧΑΙΑ ΔΕΙΓΜΑΤΟΛΗΨΙΑ****1. ΓΕΝΙΚΑ**

α. Βασική επιδίωξη στο δειγματοληπτικό έλεγχο είναι η εξασφάλιση της βεβαιότητας ότι το δείγμα, το οποίο επιλέγεται από έναν συγκεκριμένο αριθμό μονάδων, ζευγών ή όποιων άλλων ομάδων του προϊόντος αναφέρεται στις αντίστοιχες παραγράφους της παρούσας ΠΕΔ, αντιπροσωπεύει την ποιότητα αυτών των μονάδων, ζευγών ή των όποιων άλλων ομάδων.

β. Η διαδικασία επιλογής από μια μερίδα πρέπει να γίνεται χωρίς προκατάληψη.

γ. Η διαδικασία επιλογής ενός αντιπροσωπευτικού δείγματος ονομάζεται «τυχαία δειγματοληψία».

2. ΛΗΨΗ ΔΕΙΓΜΑΤΩΝ

α. Το δείγμα αποτελείται από τον αριθμό των μονάδων, ζευγών ή όποιων άλλων ομάδων του προϊόντος που λαμβάνονται από μια μερίδα με βάσει τις αναφερόμενες ποσότητες των πινάκων των αντίστοιχων παραγράφων της παρούσας ΠΕΔ.

β. Τυχαία δειγματοληψία είναι η διαδικασία η οποία ακολουθείται για τη λήψη μονάδων από μία μερίδα, έτσι ώστε κάθε μονάδα, ζεύγος ή όποια άλλη ομάδα της μερίδας αναφέρεται στις αντίστοιχες παραγράφους της παρούσας ΠΕΔ να έχει την ίδια πιθανότητα, ανεξάρτητα από την ποιότητά της, να συμπεριληφθεί στο δείγμα.

γ. Απαγορεύεται η λήψη δειγμάτων από μία μόνο θέση της μερίδας.

δ. Στη συνολική ποσότητα (λαμβανομένων υπόψη των δειγμάτων όλων των μερίδων) πρέπει γενικά να «συμμετέχει» το κάθε μέγεθος κατ' αναλογία της ποσόστωσης των μεγεθών της συγκεκριμένης προμήθειας. Ακολουθείται το παράδειγμα της παραγράφου της ΠΕΔ. Αν κατά την εφαρμογή των §4 και 5 (επιλογή τυχαίων αριθμών) και πριν ληφθούν τα δείγματα διαπιστωθεί ότι θα υπάρξει σημαντική απόκλιση από την ποσόστωση των μεγεθών της προμήθειας, για παράδειγμα μέσω του packing list, θα πρέπει η διαδικασία της επιλογής μέσω των τυχαίων αριθμών να επαναληφθεί.

3. ΠΙΝΑΚΑΣ ΤΥΧΑΙΩΝ ΑΡΙΘΜΩΝ

α. Για τη λήψη τυχαίου δείγματος από μια μερίδα θα χρησιμοποιείται ο πίνακας τυχαίων αριθμών που ακολουθεί.

β. Κάθε χαρτοκιβώτιο της μερίδας πρέπει να αντιστοιχεί σε ένα διαφορετικό αριθμό.

γ. Οι τυχαίοι αριθμοί του πίνακα έχουν σχηματιστεί με τέτοιο τρόπο, ώστε κάθε ψηφίο από 0 έως 9 έχει την ίδια πιθανότητα επιλογής.

δ. Η τυχαία φύση των αριθμών του διατηρείται ανεξάρτητα από τον τρόπο ανάγνωσης (οριζόντια, διαγώνια, προς τα πάνω ή κάτω της στήλης κ.ο.κ).

ε. Διψήφιοι αριθμοί αρκούν για μερίδες με λιγότερες από 100 μονάδες, τριψήφιοι για μερίδες με λιγότερες από 1000 μονάδες κ.ο.κ.

στ. Για μερίδες πολύ μεγάλου μεγέθους (άνω των 100.000 μονάδων) ο πίνακας μπορεί να χρησιμοποιηθεί αν αγνοηθεί το κενό μεταξύ των στηλών.

4. ΕΠΙΛΟΓΗ ΤΥΧΑΙΩΝ ΑΡΙΘΜΩΝ

Για την επιλογή τυχαίων αριθμών με τη βοήθεια του πίνακα, ακολουθείται η παρακάτω διαδικασία:

- α. Επιλέγονται με κλήρωση μία γραμμή και μία στήλη του πίνακα.
- β. Επιλέγεται τυχαία η κατεύθυνση προς την οποία θα κινηθούμε (πάνω ή κάτω).
- γ. Επιλέγεται τυχαία από τους πενταψήφιους αριθμούς της συγκεκριμένης γραμμής και στήλης και – ανάλογα με το μέγεθος της μερίδας – κατάλληλος αριθμός ψηφίων, ώστε να δημιουργηθούν οι τυχαίοι αριθμοί (π.χ. για μερίδα με λιγότερες από 1000 μονάδες πρέπει να επιλεχθούν τρία ψηφία, τα οποία μπορούν να προκύψουν από όλους τους δυνατούς συνδυασμούς μεταξύ των ψηφίων των πενταψήφιων αριθμών, π.χ. 1ο – 2ο – 3ο, 1ο – 3ο – 4ο, 2ο – 3ο – 5ο κ.ο.κ).
- δ. Δεν λαμβάνονται υπόψη κατά την ανάγνωση των τυχαίων αριθμών αυτοί που υπερβαίνουν το μέγεθος της μερίδας.

5. ΠΑΡΑΔΕΙΓΜΑ ΕΠΙΛΟΓΗΣ ΤΥΧΑΙΩΝ ΑΡΙΘΜΩΝ

- α. Υποθέτουμε ότι πρέπει να ληφθεί δείγμα 5 μονάδων από μερίδα που περιέχει 50 μονάδες αριθμημένες από 1 έως 50.
- β. Επιλέχθηκαν με κλήρωση η στήλη 5 και η σειρά 17.
- γ. Επιλέχθηκε να προχωρήσουμε προς τα κάτω και να λαμβάνουμε το 1ο και 3ο από τα πέντε ψηφία των αριθμών.
- δ. Οι τυχαίοι αριθμοί που προκύπτουν είναι το 83, το οποίο δεν λαμβάνεται υπόψη αφού υπερβαίνει το 50 δηλ. το μέγεθος της μερίδας, το 32, το 22, το 46, το 01 και το 40.
- ε. Επομένως οι μονάδες με αριθμούς 1, 22, 32, 40 και 46 πρέπει να ληφθούν από τη μερίδα για να σχηματίσουν ένα τυχαίο δείγμα 5 μονάδων.

6. ΠΑΡΑΤΗΡΗΣΕΙΣ

- α. Ως μερίδα, για την εφαρμογή της τυχαίας δειγματοληψίας, θεωρείται ολόκληρη η ποσότητα των χαρτοκιβωτίων στα οποία είναι συσκευασμένα τα υποδήματα μιας μερίδας, όπως αυτή καθορίζεται στην παράγραφο 7.2 της προδιαγραφής.
- β. Τα παραπάνω χαρτοκιβώτια θα πρέπει να έχουν αριθμηθεί ένα προς ένα.
- γ. Για τη διενέργεια του Μακροσκοπικού και των Εργαστηριακών Ελέγχων θα πρέπει να καθοριστούν, με τη διαδικασία που προαναφέρθηκε, όσα χαρτοκιβώτια απαιτούνται για να αποτελέσουν τυχαίο δείγμα (για μακροσκοπικό και εργαστηριακό έλεγχο) και από τα οποία θα ληφθούν όσα ζεύγη προβλέπονται στους πίνακες της παρούσας ΠΕΔ. Στην επιλογή θα πρέπει (συνολικά για όλες τις μερίδες) να ληφθεί υπόψη η ποσόστωση των μεγεθών στην προμήθεια.
 - α. Από ένα χαρτοκιβώτιο δεν επιτρέπεται να ληφθούν περισσότερα από δύο (2) ζεύγη σε ότι αφορά τον μακροσκοπικό έλεγχο μόνον. Για τον εργαστηριακό έλεγχο επιτρέπεται η λήψη μόνον ενός (1) ζεύγους ανά χαρτοκιβώτιο.
 - δ. **Οι προμηθευτές υποχρεούνται πριν από την οριστική παραλαβή των ειδών, να συσκευάσουν τα χαρτοκιβώτια που ανοίχτηκαν.**

	1	2	3	4	5	6	7	8	9	10	11	12	13	14
1	10480	15011	01536	02011	81647	91646	69179	14194	62590	36207	20969	99570	91291	90700
2	22368	46573	25595	85393	30995	89198	27982	53402	93965	34095	52666	19174	39615	99505
3	24130	48360	22527	97265	76393	64809	15179	24830	49340	32081	30680	19655	63348	58629
4	42167	93093	06243	61680	07856	16376	39440	53537	71341	57004	00849	74917	97758	16379
5	37570	39975	81837	16656	06121	91782	60468	81305	49684	60672	14110	06927	01263	54613
6	77921	06907	11008	42751	27756	53498	18602	70659	90655	15053	21916	81825	44394	42880
7	99562	72905	56420	69994	98872	31016	71194	18738	44013	48840	63213	21069	10634	12952
8	96301	91977	05463	07972	18876	20922	94595	56869	69014	60045	18425	84903	42508	32307
9	89579	14342	63661	10281	17453	18103	57740	84378	25331	12566	58678	44947	05585	56941
10	85475	36857	53342	53988	53060	59533	38867	62300	08158	17983	16439	11458	18593	64952
11	28918	69578	88231	33276	70997	79936	56865	05859	90106	31595	01547	85590	91610	78188
12	63553	40961	48235	03427	49626	69445	18663	72695	52180	20847	12234	90511	33703	90322
13	09429	93969	52636	92737	88974	33488	36320	17617	30015	08272	84115	27156	30613	74952
14	10365	61129	87529	85689	48237	52267	67689	93394	01511	26358	85104	20285	29975	89868
15	07119	97336	71048	08178	77233	13916	47564	81056	97735	85977	29372	74461	28551	90707
16	51085	12765	51821	51259	77452	16308	60756	92144	49442	53900	70960	63990	75601	40719
17	02368	21382	52404	60268	89368	19885	55322	44819	01183	65255	64835	44919	05944	55157
18	01011	54092	33362	94904	31273	04146	18594	29852	71585	85030	51132	01915	92747	64951
19	52162	53916	46369	58586	23216	14513	83149	98736	23495	64350	94738	17752	35156	35749
20	07056	97628	33787	09998	42698	06691	76988	13602	51851	46104	88916	19509	25625	58104
21	48663	91245	85828	14346	09172	30168	90229	04734	59193	22178	30421	61666	99904	32812
22	54164	58492	22421	74103	47070	25306	76468	26348	58151	06646	21524	15227	96909	44592
23	42639	32363	05597	24200	13363	38005	94342	28728	45806	06912	17012	64161	18296	22851
24	29334	27001	87637	87308	58731	00256	45834	15398	46557	41135	10367	07684	36188	18810
25	02488	33062	28834	07351	19731	92420	60952	61280	50001	67658	32586	86679	50720	94953

	1	2	3	4	5	6	7	8	9	10	11	12	13	14
26	81525	72295	04839	96423	24878	82651	66566	14778	76797	14780	13300	87074	79666	95725
27	29676	20591	68086	26432	46901	20849	89768	81536	86645	12659	92259	57102	80428	25280
28	00742	57392	39064	66432	84673	40027	32832	61362	98947	96067	64760	64584	96096	98253
29	05366	04213	25669	26422	44407	44048	37936	63904	45766	66134	75470	66520	34693	90449
30	91921	26418	64117	94305	26766	25940	39972	22209	71500	64568	91402	42416	07844	69618
31	00582	04711	87917	77341	42206	35126	74087	99547	81817	42607	43808	76655	62028	76630
32	00725	69884	62797	56170	86324	88072	76222	36086	84637	93161	76038	65855	77919	88006
33	69011	65795	95876	57293	18988	27354	26575	08625	40801	59920	29841	80150	12777	48501
34	25976	57948	29888	88604	67917	48708	18912	82271	65424	69774	33611	54262	85963	03547
35	09763	83473	73577	12908	30883	18317	28290	35797	05998	41688	34952	37888	38917	85050
36	91567	42595	27958	30134	04024	86385	29880	99730	55536	84855	29080	09250	79656	73211
37	17955	56349	90999	49127	20044	59931	06115	20542	18059	02003	73708	83517	36103	42791
38	46503	18584	18845	49618	02304	51038	20655	58727	28168	15475	56942	53389	20562	87338
39	92157	89634	94824	78171	84610	82834	09922	25417	44137	48413	25555	21246	15509	20468
40	14577	62765	35605	81263	39667	47358	56873	56307	61607	49518	89656	20103	77490	18062
41	98427	07523	33362	64270	01638	92477	66969	98470	04880	45585	46565	04102	46880	45709
42	34914	63976	88720	82765	34476	17032	87589	40836	32427	70002	70663	88863	77775	69348
43	70060	28277	39475	46473	23219	53416	94970	25832	69975	94884	19661	72828	00102	66794
44	53976	54914	06990	67245	68350	82948	11398	42878	80287	80267	47363	46634	06541	97809
45	76072	29515	40980	07391	58745	25774	22987	80059	39911	96189	41151	14222	60697	59583
46	90725	52210	83974	29992	65831	38857	50490	83765	95657	14361	31720	57375	56228	41546
47	64364	67412	33339	31926	14883	24413	59744	92351	97473	89286	35931	04110	23726	51900
48	08962	00858	31662	25388	61642	34072	81249	35648	56891	69352	48373	45578	78540	81788
49	95012	68379	93526	70765	10592	04542	76463	54328	02349	17247	28865	14777	62730	92277
50	15664	10493	20492	38391	91132	21999	59516	81652	27195	48223	46751	22923	32261	85653

	1	2	3	4	5	6	7	8	9	10	11	12	13	14
51	16408	81899	04153	53381	79401	21438	83035	92350	36693	31238	59649	91754	72772	02338
52	18629	81953	05520	91962	04739	13092	97662	24822	94730	06496	35090	04822	86774	98289
53	73115	35101	47498	87637	99016	71060	88824	71013	18735	20286	23153	72924	35165	43040
54	57491	16703	23167	49323	45021	33132	12544	41035	80780	45393	44812	12515	98931	91202
55	30405	83946	23792	14422	15059	45799	22716	19792	09983	74353	68668	30429	70735	25499
56	16631	35006	85900	98275	32388	52390	16815	69298	82732	38480	73817	32523	41961	44437
57	96773	20206	42559	78985	05300	22164	24369	54224	35083	19687	11052	91491	60383	19746
58	38935	64202	14349	82674	66523	44133	00697	35552	35970	19124	63318	29686	03387	59846
59	31624	76384	17403	53363	44167	64486	64758	75366	76554	31601	12614	33072	60332	92325
60	78919	19474	23632	27889	47914	02584	37680	20801	72152	39339	34806	08930	85001	87820
61	03931	33309	57047	74211	63445	17361	62825	39908	05607	91284	68833	25570	38818	46920
62	74426	33278	43972	10119	89917	15665	52872	73823	73144	88662	88970	74492	51805	99378
63	09066	00903	20795	95452	92648	45454	09552	88815	16553	51125	79375	97596	16296	66092
64	42238	12426	87025	14267	20979	04508	64535	31355	86064	29472	47689	05974	52468	16834
65	16153	08002	26504	41744	81959	65642	74240	56302	00033	67107	77510	70625	28725	34191
66	21457	40742	29820	96783	29400	21840	15035	34537	33310	06116	95240	15957	16572	06004
67	21581	57802	02050	89728	17937	37621	47075	42080	97403	48626	68995	43805	33386	21597
68	55612	78095	83197	33732	05810	24813	86902	60397	16489	03264	88525	42786	05269	92532
69	44657	66999	99324	51281	84463	60563	79312	93454	68876	25471	93911	25650	12682	73572
70	91340	84979	46949	81973	37949	61023	43997	15263	80644	43942	89203	71795	99533	50501
71	91227	21199	41935	27022	84067	05462	35216	14486	29891	68607	41867	14951	91696	85065
72	50001	38140	66321	19924	72163	09538	12151	06878	91903	18749	34405	56087	82790	70925
73	65390	05224	72958	28609	81406	39147	25549	48542	42627	45233	57202	94617	23772	07896
74	27504	96131	83944	41575	10573	08619	64482	73923	36152	05184	94142	25299	84387	34925
75	37169	94851	39117	89632	00959	16487	65536	49071	39782	17095	02330	73401	00275	48280

	1	2	3	4	5	6	7	8	9	10	11	12	13	14
76	11508	70225	51111	38351	19444	66499	71945	05422	13442	78675	84081	66938	93654	39894
77	37449	30362	06694	54690	04052	53115	62757	95348	78662	11163	81651	50245	34971	52924
78	46515	70331	85922	38329	57015	15765	97161	17869	45349	61796	66345	81073	49106	79860
79	30986	81223	42416	58353	21532	30502	32305	86482	05174	07901	54339	58861	74818	46942
80	63798	64995	46583	09785	44160	78128	83991	42865	92520	83531	80377	35909	81250	54238
81	82486	84846	99254	67632	43218	50076	21361	64816	51202	88124	41870	52689	51275	83556
82	21885	32906	92431	09060	64297	51674	64126	62570	26123	05155	59194	52799	28225	85762
83	60336	98782	07408	53458	13564	59089	26445	29789	85205	41001	12535	12133	14645	23541
84	43937	46891	24010	25560	86355	33941	25786	54990	71899	15475	95434	98227	21824	19585
85	97656	63175	89303	16275	07100	92063	21942	18611	47348	20203	18534	03862	78095	50136
86	03299	01221	05418	38982	55758	92237	26759	86367	21230	98442	08303	56613	91511	75928
87	79626	06484	03574	17668	07785	76020	79924	25651	83325	88428	85076	72811	22717	50585
88	85636	68335	47539	03129	65651	11977	02510	26113	99447	68645	34327	15152	55230	93448
89	18039	14367	61337	06177	12143	46609	32989	74014	64708	00533	35398	58408	13261	47908
90	08362	15656	60627	36478	65648	16764	53412	09013	07832	41574	17639	82163	60859	75567
91	79556	29068	04142	16268	15387	12856	66227	38358	22478	73373	88732	09443	82558	05250
92	92608	82674	27072	32534	17075	27698	98204	63863	11951	34648	88022	56148	34925	57031
93	23982	25835	40055	67006	12293	02753	14827	23235	35071	99704	37543	11601	35503	85171
94	09915	96206	05908	97901	28395	14186	00821	80703	70426	75647	76310	88717	37890	40129
95	59037	33300	26695	62247	69927	76123	50842	43834	86654	70959	79725	93872	28117	19233
96	42488	78077	69882	61677	34136	79180	97526	43092	04098	73571	80799	76536	71255	64239
97	46764	86273	63003	93017	31204	36692	40202	35275	57306	55543	53203	18098	47625	88684
98	03237	45430	55417	63282	90816	17349	88298	90183	36600	78406	06216	95787	42579	90730
99	86591	81482	52667	61582	14972	90053	89534	76036	49199	43716	97548	04379	46370	28672
100	38534	01715	94964	87288	65680	43772	39560	12918	86537	62738	19636	51132	25739	56947

ΠΑΡΑΡΤΗΜΑ “Β” ΣΤΗΝ ΠΕΔ-Α-00144

	CAS number	Index number	EC number	Substances
1	92-67-1	612-072-00-6	202-177-1	biphenyl-4-ylamine 4-aminobiphenyl xenylamine
2	92-87-5	612-042-00-2	202-199-1	benzidine
3	95-69-2		202-441-6	4-chloro-o-toluidine
4	91-59-8	612-022-00-3	202-080-4	2-naphthylamine
5	97-56-3	611-006-00-3	202-591-2	o-aminoazotoluene 4-amino-2',3-dimethylazobenzene 4-o-tolylazo-o-toluidine
6	99-55-8		202-765-8	5-nitro-o-toluidine
7	106-47-8	612-137-00-9	203-401-0	4-chloroaniline
8	615-05-4		210-406-1	4-methoxy-m-phenylenediamine
9	101-77-9	612-051-00-1	202-974-4	4,4'-methylenedianiline 4,4'-diaminodiphenylmethane
	CAS number	Index number	EC number	Substances
10	91-94-1	612-068-00-4	202-109-0	3,3'-dichlorobenzidine 3,3'-dichlorobiphenyl-4,4'-ylenedia- mine
11	119-90-4	612-036-00-X	204-355-4	3,3'-dimethoxybenzidine o-dianisi- dine
12	119-93-7	612-041-00-7	204-358-0	3,3'-dimethylbenzidine 4,4'-bi-o-toluidine
13	838-88-0	612-085-00-7	212-658-8	4,4'-methylenedi-o-toluidine
14	120-71-8		204-419-1	6-methoxy-m-toluidine p-cresidine
15	101-14-4	612-078-00-9	202-918-9	4,4'-methylene-bis-(2-chloro-aniline) 2,2'-dichloro-4,4'-methylene-dianiline
16	101-80-4		202-977-0	4,4'-oxydianiline
17	139-65-1		205-370-9	4,4'-thiodianiline
18	95-53-4	612-091-00-X	202-429-0	o-toluidine 2-aminotoluene
19	95-80-7	612-099-00-3	202-453-1	4-methyl-m-phenylenediamine
20	137-17-7		205-282-0	2,4,5-trimethylaniline
21	90-04-0	612-035-00-4	201-963-1	o-anisidine 2-methoxyaniline
22	60-09-3	611-008-00-4	200-453-6	4-amino azobenzene'

ΠΑΡΑΡΤΗΜΑ “Γ” ΣΤΗΝ ΠΕΔ- Α-00144ΕΝΤΥΠΟ ΣΥΜΜΟΡΦΩΣΗΣΠΡΟΣ ΠΡΟΔΙΑΓΡΑΦΗ ΕΝΟΠΛΩΝ ΔΥΝΑΜΕΩΝΚΩΔΙΚΟΣ ΠΕΔ⁽¹⁾:ΕΚΔΟΣΗ ΠΕΔ⁽²⁾:ΤΡΟΠΟΠΟΙΗΣΗ ΠΕΔ⁽³⁾:

ΠΑΡΑΓΡΑΦΟΣ ΠΕΔ ⁽⁴⁾	ΠΕΡΙΓΡΑΦΗ ΑΠΑΙΤΗΣΗΣ ⁽⁵⁾	ΑΠΑΝΤΗΣΕΙΣ - ΠΑΡΑΤΗ- ΡΗΣΕΙΣ ΠΡΟΣΦΕΡΟΝΤΟΣ ⁽⁶⁾

Ο ΠΡΟΣΦΕΡΩΝ ⁽⁷⁾

ΟΔΗΓΙΕΣ ΣΥΜΠΛΗΡΩΣΗΣ ΦΥΛΛΟΥ ΣΥΜΜΟΡΦΩΣΗΣ:

(1) Αναγράφεται ο κωδικός της προδιαγραφής, για την οποία δηλώνεται συμμόρφωση (Παράδειγμα: ΠΕΔ-Α-00079)

(2) Αναγράφεται η έκδοση της προδιαγραφής, για την οποία δηλώνεται συμμόρφωση (Παράδειγμα: 1η)

(3) Αναγράφεται η τροποποίηση της προδιαγραφής, για την οποία δηλώνεται συμμόρφωση (Παράδειγμα: 1η). Στην περίπτωση μη ύπαρξης τροποποίησης, η θέση αυτή του εντύπου παραμένει κενή.

(4) Αναγράφεται ο αριθμός παραγράφου ή υποπαραγράφου της προδιαγραφής, για την οποία δηλώνεται συμμόρφωση (Παράδειγμα: 4.6.1). Στον πίνακα του Φύλλου Συμμόρφωσης αναγράφονται απαραίτητα όλες οι παράγραφοι και υποπαράγραφοι του κυρίως κειμένου και των παραρτημάτων και προσθηκών. Εφόσον μία παράγραφος ή/και υποπαράγραφος έχει καταργηθεί από την αναγραφόμενη τροποποίηση, η συγκεκριμένη παράγραφος ή υποπαράγραφος της προδιαγραφής δεν περιλαμβάνεται στον πίνακα του Φύλλου Συμμόρφωσης. Στον πίνακα περιλαμβάνονται και παράγραφοι ή/και υποπαράγραφοι που προστέθηκαν με την αναγραφόμενη τροποποίηση.

(5) Αναγράφεται ο τίτλος της παραγράφου της προδιαγραφής, για την οποία δηλώνεται συμμόρφωση, που αντιστοιχεί στον αριθμό που συμπληρώθηκε στην ίδια γραμμή της πρώτης στήλης του πίνακα (Παράδειγμα: Ούγια). Στην περίπτωση υποπαραγράφων για τις οποίες δεν υπάρχει τίτλος, αναγράφεται είτε σύντομη περιγραφή του περιεχομένου της υποπαραγράφου, ή οι πρώτες τρεις ως πέντε λέξεις της υποπα-

ραγράφου, ακολουθούμενες από αποσιωπητικά. Εφόσον ο τίτλος, το περιεχόμενο ή η σύνταξη μιας παραγράφου ή υποπαραγράφου έχει τροποποιηθεί από την αναγραφόμενη τροποποίηση, συμπληρώνεται ο τίτλος, το περιεχόμενο ή οι αρχικές λέξεις που αναφέρονται στην τροποποίηση. Στους πίνακες τεχνικών χαρακτηριστικών αναφέρεται η ονομασία της κάθε ιδιότητας.

(6) Αναγράφεται παρατήρηση, ως προς την συμφωνία ή την υπερκάλυψη της σχετικής απαίτησης, της παραγράφου ή υποπαραγράφου της προδιαγραφής που αντιστοιχεί στον αριθμό που συμπληρώθηκε στην ίδια γραμμή της πρώτης στήλης του πίνακα (Παράδειγμα: Συμφωνώ). Στην περίπτωση υπερκάλυψης, αυτή αιτιολογείται και, κατά περίπτωση, επισυνάπτονται σχετικά έγγραφα, που επιβεβαιώνουν την αιτιολόγηση. Γίνεται επίσης αναγραφή (ή επισύναψη), ζητούμενων στην προδιαγραφή στοιχείων ή διευκρινήσεων. Για τις παραγράφους ή υποπαραγράφους, που τυχόν δεν αφορούν τη συγκεκριμένη προμήθεια, αναφέρεται στην τρίτη στήλη του πίνακα η παρατήρηση, «Μη σχετική», ή άλλη παρόμοια. Οι παρατηρήσεις αφορούν στην προδιαγραφή, για την οποία δηλώνεται συμμόρφωση, όπως τροποποιήθηκε από την αναφερόμενη τροποποίηση.

(7) Χώρος για την υπογραφή και τη σφραγίδα του προσφέροντος.

ΠΑΡΑΡΤΗΜΑ “Δ” ΣΤΗΝ ΠΕΔ-Α-00144

ΕΝΤΥΠΟ ΣΧΟΛΙΑΣΜΟΥ ΣΧΕΔΙΟΥ Ή ΕΓΚΕΚΡΙΜΕΝΗΣ ΠΕΔ

Αποστολή Συμπληρωμένου Εντύπου προς ΓΕΕΘΑ/Δ2/Γ:

Fax: +210-6574158

ή (κατά προτίμηση)

e-mail: h.specifications@hndqs.mil.gr

ΣΤΟΙΧΕΙΑ ΠΡΟΔΙΑΓΡΑΦΗΣ

ΑΡΙΘΜΟΣ ΣΧΕΔΙΟΥ Ή ΚΩΔΙΚΟΣ ΠΕΔ ⁽¹⁾:

ΕΚΔΟΣΗ ΠΕΔ ⁽²⁾:

ΤΡΟΠΟΠΟΙΗΣΗ ΠΕΔ ⁽³⁾:

ΣΤΟΙΧΕΙΑ ΣΧΟΛΙΑΖΟΝΤΟΣ

ΟΝΟΜΑΤΕΠΩΝΥΜΟ:

ΥΠΗΡΕΣΙΑ / ΟΡΓΑΝΙΣΜΟΣ / ΕΤΑΙΡΕΙΑ ⁽⁴⁾:

ΑΡ. FAX ⁽⁵⁾:

ΔΙΕΥΘΥΝΣΗ ΗΛΕΚΤΡΟΝΙΚΟΥ ΤΑΧΥΔΡΟΜΕΙΟΥ ⁽⁵⁾:

ΣΧΟΛΙΑ ⁽⁶⁾

ΟΔΗΓΙΕΣ ΣΥΜΠΛΗΡΩΣΗΣ ΕΝΤΥΠΟΥ:

- (1)** Αναγράφεται ο αριθμός σχεδίου (στην περίπτωση Τεχνικού Διαλόγου) ή ο κωδικός ισχύουσας (στην περίπτωση σχολιασμού εκτός Τεχνικού Διαλόγου) προδιαγραφής.
- (2)** Αναγράφεται η έκδοση της ισχύουσας προδιαγραφής, στην περίπτωση σχολιασμού εκτός τεχνικού Διαλόγου.
- (3)** Αναγράφεται η υπό σχολιασμό τροποποίηση (εφόσον είναι σχετικό), στην περίπτωση σχολιασμού εκτός Τεχνικού Διαλόγου.
- (4)** Αναγράφεται η Υπηρεσία (στη περίπτωση σχολιάζοντας εντός ΥΠΕΘΑ ή άλλου Υπουργείου / Δημόσιας Υπηρεσίας) ή ο Οργανισμός ή η εταιρεία (στην περίπτωση σχολιάζοντας εκπροσώπου Ιδιωτικού φορέα).
- (5)** Είναι απαραίτητη η αναγραφή αρ. τηλεφώνου και ενός εκ των άλλων δύο πληροφοριών επικοινωνίας (αρ. fax ή κατά προτίμηση e-mail).
- (6)** Τα σχόλια παρουσιάζονται σε ελεύθερο κείμενο, σε περισσότερες από μία σελίδες, εφόσον απαιτείται.

ΠΑΡΑΡΤΗΜΑ “Ε” ΣΤΗΝ ΠΕΔ-Α-00144

Φωτογραφία 1



Ψίδι

Καπουλιέρα

Γλώσσα

Πατάκι

Δερμάτινη φόδρα τοποθετημένη με το πρόσωπο της να έρχεται σε επαφή με το πόδι

Δερμάτινη φόδρα στην περιοχή της φτέρνας (λογγέτα), τοποθετημένη με την πλευρά του «γουδουρά» προς τα έξω

Φωτογραφία 2



Ψίδι

Καψουλιέρα
μαύρου υπο-
δήματος με τα
καπούλια να
είναι βαμμένα
μαύρα

Γλώσσα

Δερμάτινη φόδρα
τοποθετημένη με
το πρόσωπο της
να έρχεται σε ε-
παφή με το πόδι.

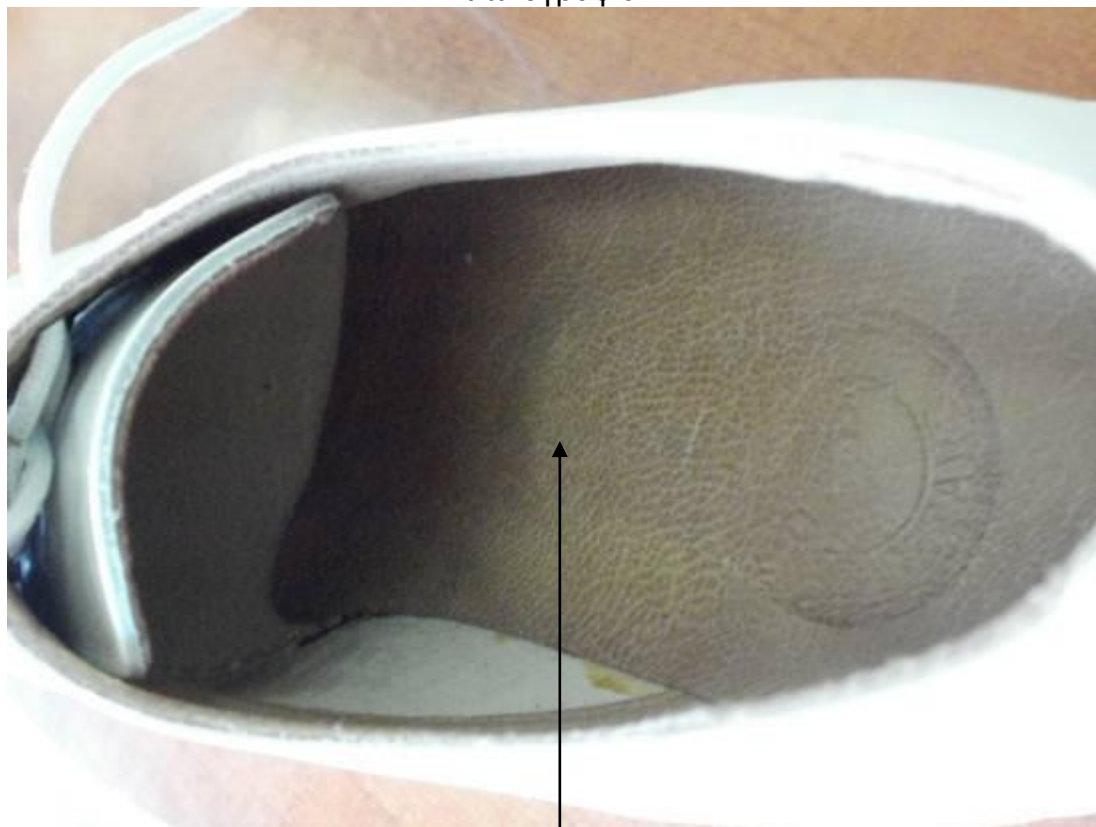
Δερμάτινη φόδρα
στην περιοχή της
φτέρνας (λογγέ-
τα), τοποθετημένη
με την πλευρά του
«γουδουρά» προς
τα έξω

Φωτογραφία 3



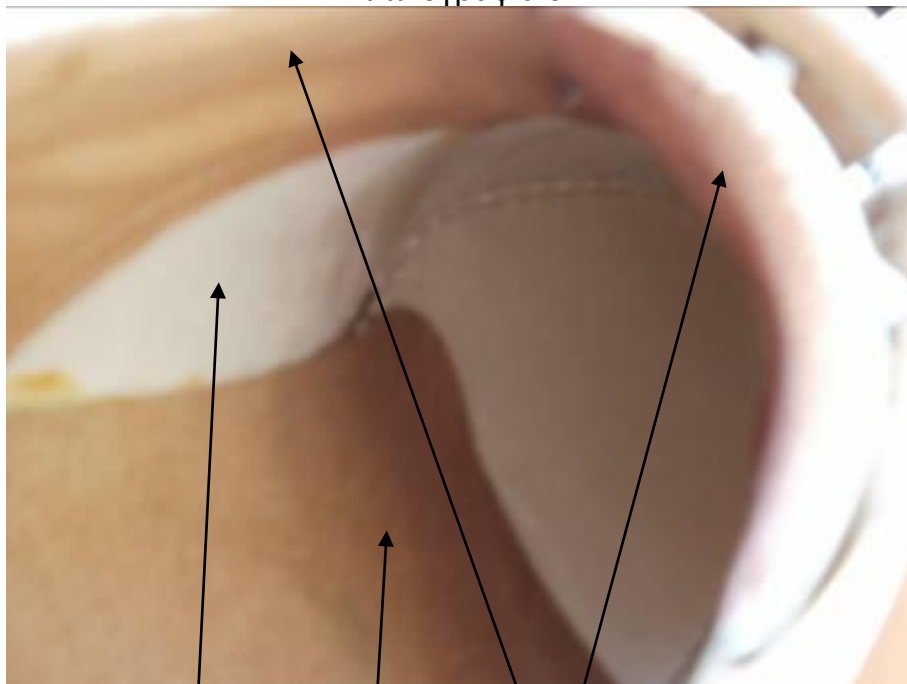
Καψουλιέρα
λευκού υποδήματος
με εσωτερικά καπούλια (μη
ορατά εξωτερικά)

Φωτογραφία 4



Πατάκι

Φωτογραφία 5



Φόδρα υφάσματος τύπου κάμποτ στο ψίδι

Δερμάτινη φόδρα

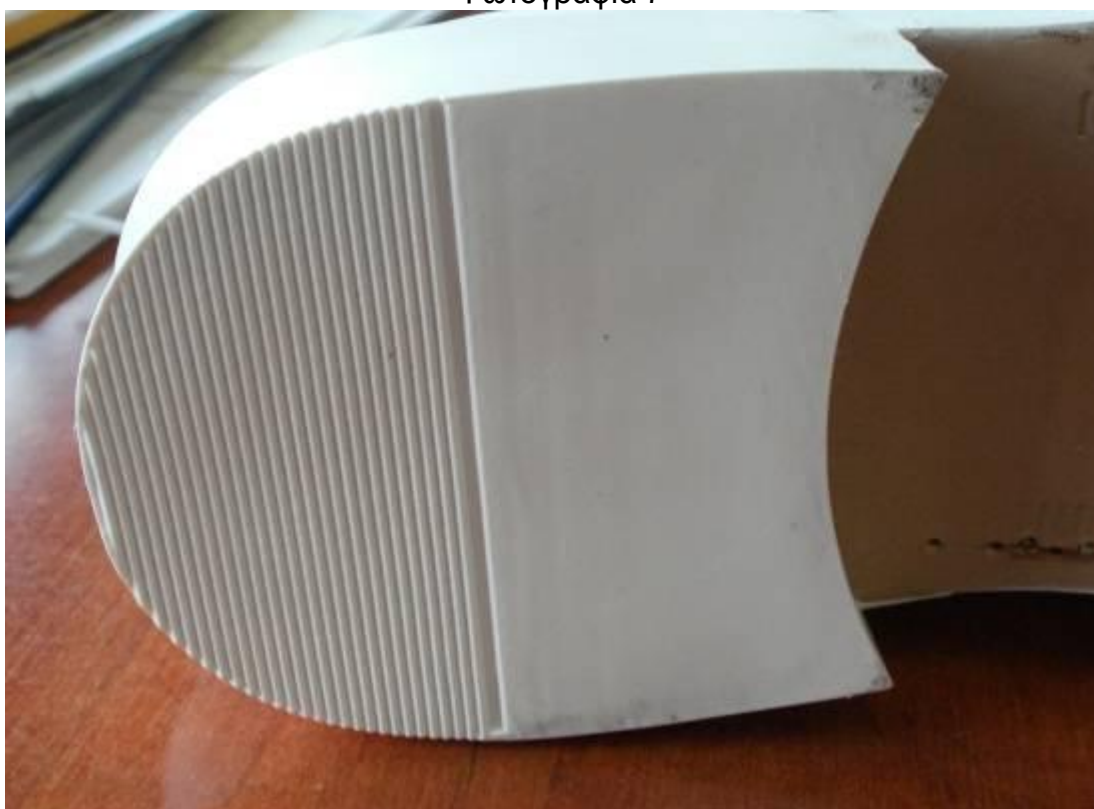
Πατάκι

Φωτογραφία 6



Δερμάτινη σόλα (τύπος 1)

Φωτογραφία 7



Τακούνι στον τύπο 1

Ε-7

Φωτογραφία 8



Ελαστική σόλα (τύπος 2)

Φωτογραφία 9



Ενίσχυση ένωσης φτερνών με ένα ρεφιλαρισμένο κομμάτι, ίδιου δέρματος με το φόντι

Φωτογραφία 10



Ένωση
πτερνών

Ενίσχυση ένωσης πτερνών στο
άνω μέρος με ένα μικρό ρεφιλάρ-
ρισμένο κομμάτι, ίδιου δέρματος με
το φόντι

	ΕΓΚΡΙΣΗ ΤΕΧΝΙΚΗΣ ΠΡΟΔΙΑΓΡΑΦΗΣ ΠΕΔ-Α-00144 ΕΚΔΟΣΗ 1 ^η
	ΣΥΝΤΑΞΗ Δρ. Α. Ανθουλιός Μ.Υ. Ε' Βαθμού Μηχανικός Κλωστοϋφαντουργός ΤΕ Επιτελής ΔΑΥ Γ6/4
	ΕΛΕΓΧΟΣ Τμηματάρχης ΔΑΥ Γ6/4 Ασμχος (ΜΑ) Θεόφιλος Κωτσιίδης
	ΘΕΩΡΗΣΗ Δντης ΔΑΥ Γ6 Σμχος (ΜΗ) Πέτρος Κυριαφίνης ΗΜΕΡΟΜΗΝΙΑ